

RAPORT ZRÓWNOWAŻONEGO
ROZWOJU
2023

RAZEM NA RZECZ LEPSZEGO JUTRA



GEOPOST

SPIS TREŚCI

WPROWADZENIE

List od Yvesa Delmasa, dyrektora generalnego	4
Specyfika naszej działalności	5
Prezentacja naszej strategii zrównoważonego rozwoju	6
Nasze osiągnięcia w zakresie zrównoważonego rozwoju	7

ŚRODOWISKO

Nasze podejście do środowiska	9
Dekarbonizacja	10
Jakość powietrza	16
Gospodarka o obiegu zamkniętym	17
Różnorodność biologiczna	18

LUDZIE

Nasze podejście do ludzi	20
Różnorodność, sprawiedliwe traktowanie i inkluzywność	21
Rozwój i szkolenia	25
Bezpieczeństwo	26
Partnerzy	28
Społeczność	30

ETYKA, ZGODNOŚĆ Z PRZEPISAMI I ŁĄD KORPORACYJNY

Etyka biznesowa	33
Zgodność z przepisami i ład korporacyjny	34
Karta zrównoważonego zaopatrzenia	35
Zrównoważone zarządzanie	36
Tabela GRI	37

ANEKS

Wskaźniki efektywności środowiskowej	40
--------------------------------------	--------------------





WPROWADZENIE

LIST OD YVESA DELMASA, DYREKTORA GENERALNEGO

Rok 2023 był znaczący dla zrównoważonego rozwoju w Geopost. Z przyjemnością informuję w niniejszym raporcie o postępkach, jakie poczyniliśmy w realizacji naszych celów zrównoważonego rozwoju.

Zacznijmy od tego, co osiągnęliśmy w zakresie integracji myślenia o zrównoważonym rozwoju we wszystkich aspektach naszej działalności. Udana pilotażowa wdrożenie budżetu węglowego jest doskonałym tego przykładem. Proces ten jest zarządzany wspólnie przez zespoły finansowe i ds. zrównoważonego rozwoju, w ścisłej współpracy z naszymi jednostkami operacyjnymi, w celu nadzorowania inwestycji, zarówno kapitałowych, jak i operacyjnych, w nasze roczne cele redukcji emisji dwutlenku węgla. W miarę przyspieszania przejścia na bardziej zrównoważone dostawy budżet węglowy będzie odgrywał kluczową rolę w osiągnięciu naszego celu neutralności emisyjnej do 2040 roku, który został oficjalnie zatwierdzony przez inicjatywę Science Based Targets (SBTi) w 2023 roku.

Każdego roku przybliżamy się do statusu pracodawcy i partnera pierwszego wyboru: 49 000 pracowników na całym świecie odpowiedziało na nasz coroczny Barometr Zaangażowania Pracowników i satysfakcjonujące jest to, że 75% czuje się zaangażowanych w swoją pracę w Geopost. Cenimy również relacje, które mamy z partnerami transportowymi. We wszystkich jednostkach biznesowych w Europie ustanowiliśmy plan działań (mapę drogową) prowadzących do uzyskania statusu partnera pierwszego wyboru, a głównym elementem tego planu jest stworzenie mocnej propozycji wartości dla naszych partnerów.

W przyszłości będziemy nadal dawać przykład jako firma aktywnie wprowadzająca zmiany na rzecz lepszego biznesu i włączająca kolejne elementy zrównoważonego rozwoju do swoich podstawowych praktyk biznesowych w sposób

tworzący wartość dla naszych klientów, pracowników, dostawców, społeczności i akcjonariuszy.

Dane odgrywają kluczową rolę w naszych wysiłkach na rzecz zrównoważonego rozwoju. Będziemy dalej analizować, jak można stale poprawiać jakość danych dla naszego Kalkulatora Śladu Węglowego skierowanego do klientów, a także badamy, jak sztuczna inteligencja (AI) może zwiększyć efektywność operacyjną. Zrównoważony rozwój jest kluczowym filarem uruchomionego właśnie Innovation Lab Geopost, a już mamy kilka fascynujących projektów gotowych do wdrożenia na większą skalę.

Z radością potwierdzam wsparcie Geopost dla Dziesięciu Zasad inicjatywy UN Global Compact w obszarach praw człowieka, pracy, środowiska i przeciwdziałania korupcji. Oprócz naszych publicznych zobowiązań, w 2024 roku będziemy również nadal uczestniczyć w realizacji strategii i zobowiązań ESG naszej spółki macierzystej, Grupy La Poste.

Możemy przecież iść naprzód tylko wtedy, gdy pracujemy jako jeden globalny zespół. Wielkie podziękowania należą się naszej sieci lokalnych ekspertów w dziedzinie realizacji dostaw, ze wszystkich części naszej firmy, którzy wykorzystują swoje różnorodne umiejętności, aby wprowadzać zmiany niezbędne do osiągnięcia tego, co sobie założyliśmy.

Razem na rzecz lepszego jutra!

Yves Delmas



SPECYFIKA NASZEJ DZIAŁALNOŚCI

Jako część Grupy La Poste jesteśmy liderem rynku w dostarczaniu przesyłek, dostawach specjalistycznych i nowym handlu. Nadal rozszerzamy naszą ofertę dostaw poza domem, jednocześnie rozwijając rozwiązania w zakresie dostaw w kontrolowanej temperaturze dla firm z branży ochrony zdrowia i żywności.

Obok usług dostawczych i kurierskich oferujemy najlepszą w swojej klasie obsługę klienta poprzez narzędzia do przewidywania, przekierowywania i śledzenia na żywo, a także prowadzimy dogłębne analizy najnowszych trendów w zachowaniach zakupowych online i preferencjach dostawczych w Europie i poza nią [link](#).

Łącząc nas przekonanie, że lepszy biznes jest lepszy dla biznesu. Jest to nasza zasada przewodnia, gdy wykorzystujemy siłę naszej rozległej i zróżnicowanej sieci, aby wprowadzać zmiany w społecznościach, w których działamy. Nasze postanowienie, by stać się międzynarodowym punktem odniesienia w zakresie zrównoważonych dostaw oznacza, że zawsze szukamy sposobów na zjednoczenie i zaangażowanie naszych współpracowników i partnerów we wspólny wysiłek na rzecz przyspieszenia i zwiększenia skali transformacyjnych, długoterminowych zmian.

Cele Zrównoważonego Rozwoju (SDG) Narodów Zjednoczonych opisują globalny program budowania przyszłości sprzyjającej zarówno rozwojowi człowieka, jak i rozkwitowi planety. Wspieramy cztery Cele Zrównoważonego Rozwoju, które uważamy za najbardziej istotne dla naszej branży oraz na które mamy maksymalny wpływ: Cel 8 (Wzrost gospodarczy i godna praca), Cel 11 (Zrównoważone miasta i społeczności), Cel 13 (Działania w dziedzinie klimatu) i Cel 17 (Partnerstwa na rzecz celów).

BRANŻA, KTÓRA MUSI SIĘ PRZEKSZTAŁCIĆ

W ostatnich latach społeczeństwo przechodzi rewolucję w handlu elektronicznym. Nasz najnowszy raport E-shopper Barometer [link](#) wykazał, że chociaż nastąpił niewielki spadek liczby e-konsumentów w Europie – z powrotem do poziomów sprzed pandemii Covid-19 – udział regularnych e-konsumentów pozostaje stabilny. Według raportu Światowego Forum Ekonomicznego z 2022 roku [link](#) handel elektroniczny może zwiększyć emisje związane z dostawami na ostatnim odcinku w miastach o ponad 30% w 100 największych miastach na świecie do 2030 roku, jeśli nie zostaną podjęte żadne działania.

Jako firma, która aspiruje do roli lidera zrównoważonego rozwoju, musimy być pionierami zmian. Ponieważ 88% naszej emisji CO₂ pochodzi z transportu drogowego, musimy dekarbonizować naszą flotę, jeśli chcemy uczestniczyć w ograniczaniu globalnej emisji CO₂. Od 2020 roku potroiliśmy liczebność naszej niskoemisyjnej floty wykorzystywanej na pierwszym i ostatnim odcinku dostaw oraz poczyniliśmy znaczne postępy w dekarbonizacji naszych operacji przewozu wahadłowego, przechodząc na uwodorniony olej roślinny (HVO) w kilku jednostkach biznesowych. Biopaliwa mają do spełnienia rolę jako paliwo przejściowe, ale nowe technologie zeroemisyjne, takie jak napęd elektryczny i wodorowy, nie są jeszcze dostępne na skalę odpowiadającą tak wymagającym potrzebom. Jeżeli chodzi o transport kolejowy i wodny, to również z niego korzystamy, ale z uwagi na specyfikę naszej działalności jego przydatność dla nas jest ograniczona.

Potrzeba zmian w naszej branży nie wynika jedynie z konieczności ograniczenia emisji CO₂. W Raporcie rocznym o branży z 2023 roku sporządzonym przez MHI [link](#) podkreślono, że niedobór kadr i wynikające z tego trudności w zatrudnianiu i zatrzymywaniu wykwalifikowanych pracowników pozostają największym wyzwaniem dla łańcucha dostaw w naszym sektorze. W raporcie zwrócono również uwagę na coraz bardziej istotne trudności związane z zakłóceniami łańcucha dostaw, brakami w magazynach i rosnącym popytem ze strony klientów.

Te wyzwania przynoszą również możliwości. Na przykład istnieje znaczny potencjał tworzenia miejsc pracy, a dzięki szybkiemu rozwojowi rynku produktów używanych pojawia się szansa na działanie jako podmiot umożliwiający zamknięty obieg w gospodarce: E-shopper Barometer wskazuje, że 72% europejskich e-konsumentów kupuje i sprzedaje teraz na platformach z używanymi produktami, przy czym 35% deklaruje, że obecnie kupuje więcej produktów używanych.

W Geopost wierzymy, że naszym obowiązkiem jest podejmowanie działań w obliczu wszystkich tych wyzwań jako firma będąca w awangardzie zrównoważonej transformacji naszej branży.

GEOPOST W 2023 R.



15,7 MLD EUR
Przychody



2,1 MLD
Liczba paczek dostarczonych na całym świecie



108 000
Liczba punktów nadania i odbioru przesyłek na całym świecie



57 000
Liczba pracowników



NEUTRALNOŚĆ EMISYJNA

Zatwierdzenie celu na rok 2040 przez SBTi



-26 000 t
Emisja CO₂e



50
Liczba obsługiwanych krajów

NR 1 TRANSGRANICZNA
sieć drogowa w Europie

PREZENTACJA NASZEJ STRATEGII ZRÓWNOWAŻONEGO ROZWOJU

NASZ MANIFEST DRIVING CHANGE

Od 2016 roku wspieramy lepszy biznes poprzez naszą strategię Driving Change, czyli nasz wspólny plan na rzecz postępu dla planety, ludzi i społeczności, zarówno bieżącego, jak i w dalszej perspektywie. Driving Change pomaga nam realizować nasze ambicje, aby stać się międzynarodowym punktem odniesienia w zakresie zrównoważonych dostaw poprzez:

- Tworzenie inkluzywnego miejsca pracy, w którym bezpieczeństwo zawsze jest na pierwszym miejscu, a nasi uzdolnieni pracownicy otrzymują odpowiednie możliwości rozwoju, aby cieszyć się długotrwałą, satysfakcjonującą karierą.
- Pomaganie społecznościom wokół nas w rozwoju i zapewnianie im korzyści z lepszej jakości powietrza.
- Poważne traktowanie naszych zobowiązań wobec środowiska poprzez radykalną redukcję emisji CO₂, zwiększanie dostaw umożliwiających bardziej cyrkularną konsumpcję oraz obronę znaczenia różnorodności biologicznej.

Jako pierwsza globalna firma zajmująca się dostawą przesyłek, która uzyskała zatwierdzenie swoich krótko- i długoterminowych celów redukcji emisji CO₂ przez SBTi, już teraz wprowadzamy innowacje, aby zmniejszyć całkowitą emisję w naszym łańcuchu wartości o 90% i osiągnąć cel neutralności emisyjnej do 2040 roku.

W naszej strategii zrównoważonego rozwoju wyróżniamy osiem priorytetowych obszarów zorganizowanych wokół trzech tematów najbardziej kluczowych dla naszej śmiałej wizji: koncentrując się na ludziach, możemy stać się pracodawcą i partnerem pierwszego wyboru; priorytetowo traktując planetę, możemy przyspieszyć przejście na bardziej zrównoważone dostawy; koncentrując się na społecznościach, możemy wspierać miejsca, których jesteśmy częścią.

Podążanie za tą strategią jest korzystne dla biznesu, a jednocześnie właściwe. Ale jeszcze nie dotarliśmy do celu – musimy nadal wprowadzać zmiany we wszystkim, co robimy. Głęboka transformacja, do której dążymy, jest możliwa tylko wtedy, gdy zjednoczymy wszystkich wokół naszej wyjątkowej wizji i doprowadzimy do tego, że zrównoważony rozwój będzie zakorzeniony w sposobie, w jaki mierzymy sukces w całej naszej firmie, dla postępu wszystkich.

Nasze wysiłki muszą mieć charakter zbiorowy. Pracujmy razem na rzecz lepszego jutra.

DrivingChange™



Ludzie

Status pracodawcy i partnera pierwszego wyboru

Różnorodność, sprawiedliwe traktowanie i inkluzywność
Budowanie różnorodnego i inkluzywnego miejsca pracy

Rozwój
Wspieranie karier naszych pracowników

Bezpieczeństwo
Priorytetowe traktowanie bezpieczeństwa pracowników i podwykonawców

Społeczności

Wspieranie miejsc, których jesteśmy częścią



Planeta

Przyspieszenie przejścia na bardziej zrównoważone dostawy

Dekarbonizacja
Neutralność emisyjna do roku 2040



Różnorodność biologiczna
Promowanie bardziej różnorodnych środowisk biologicznie

Gospodarka o obiegu zamkniętym
Umożliwianie bardziej cyrkularnej konsumpcji

Jakość powietrza
Współpraca na rzecz czystszej powietrza w naszych społecznościach

Zrealizujemy te cele poprzez:

Zaangażowanie wszystkich interesariuszy w naszą strategię

Włączenie zrównoważonego rozwoju do zarządzania wynikami



NASZYM CELEM JEST STATUS MIĘDZYNARODOWEGO PUNKTU ODNIESIENIA W ZAKRESIE ZRÓWNOWAŻONYCH DOSTAW

NASZE OSIĄGNIĘCIA W ZAKRESIE ZRÓWNOWAŻONEGO ROZWOJU



NAJWAŻNIEJSZE WYDARZENIA Z 2023 R.



-1,4%

redukcja emisji gazów
cieplarnianych między
2022 a 2023 rokiem
o 26 000 ton



9172

pojazdy dostawcze
o niższej emisji (+2533)



126

miasta z transportem
niskoemisyjnym w pełnym
zakresie (+29)



56,6%

energii zużywanej
w naszych obiektach
logistycznych pochodzi
ze źródeł odnawialnych,
co stanowi wzrost o 1%
w porównaniu z 2022 r.



75

Indeks Zaangażowania
Pracowników



22

jednostki biznesowe
uczestniczące
w konkursie Delivery
Excellence Challenge (+5)



NAGRODA NET ZERO TRANSITION

otrzymana w ramach plebiscytu
Reuters Responsible Business Awards





ŚRODOWISKO

NASZE PODEJŚCIE DO ŚRODOWISKA

Nasza strategia środowiskowa ewoluuje w ślad za tym, jak zmienia się nasza wiedza o otaczającym świecie. To, co pozostaje niezmiennie, to nasze zobowiązanie nie tylko do łagodzenia negatywnych skutków naszej działalności – na przykład poprzez zapobieganie zanieczyszczeniom – ale także do znajdowania sposobów na wkład na rzecz społeczeństwa poprzez takie działania jak wspieranie rozwoju systemów cyrkularnych czy znajdowanie przestrzeni dla różnorodności biologicznej.

Nasze wysiłki na rzecz budowy wodzącej strategii środowiskowej opierają się na czterech filarach:

- Przede wszystkim chcemy być pionierem neutralności emisyjnej w naszej branży, dzięki przygotowaniu i realizacji nowatorskiego programu dekarbonizacji.
- W związku z naszymi wysiłkami dekarbonizacyjnymi współpracujemy na rzecz czystszej powietrza w miastach, w których działamy, poprzez podnoszenie świadomości na temat jakości powietrza.
- Umożliwiamy budowę obiegu zamkniętego dla szerszego łańcucha wartości, wprowadzając go do własnych działań oraz udostępniając go naszym klientom i konsumentom.
- Ponadto w 2023 roku dodaliśmy czwarty filar odnoszący się do intensywnego promowania większej różnorodności biologicznej.



KLUCZOWE WNIOSKI Z BADAŃ DOTYCZĄCYCH ZRÓWNOWAŻONEGO ROZWOJU

Konsumenci zwracają uwagę na zrównoważony rozwój przy podejmowaniu decyzji zakupowych, ale biorą również pod uwagę inne czynniki, takie jak przystępność cenowa i natychmiastowa dostępność

[Biała księga zrównoważonego rozwoju](#)



58%

e-konsumentów uznaje opcję wyboru zrównoważonej dostawy podczas dokonywania zakupów online za istotną

[Trendy e-konsumentów w Europie](#)



34%

osób kupujących na platformach C2C nabywa rzeczy z drugiej ręki, chcąc wspierać w ten sposób zrównoważony rozwój

[Trendy e-konsumentów w Europie](#)

NASZA ŚCIEŻKA OCHRONY KLIMATU



DEKARBONIZACJA

DLACZEGO MA TO ZNACZENIE

Nasza branża ma kluczowe znaczenie dla globalnej aktywności gospodarczej. Musi jednak znaleźć sposób na łączenie towarów i ludzi przy jednoczesnym ograniczaniu wpływu na klimat.



Transport drogowy, niemal w całości napędzany paliwami kopalnymi, odpowiada za ponad połowę światowej emisji CO₂ związanej z transportem handlowym¹. Ponieważ 88% naszego śladu węglowego pochodzi z transportu drogowego, emisja CO₂ jest niezwykle istotną kwestią dla naszej firmy, jak i dla całej branży. Ale przy ponad 90% naszych emisji sklasyfikowanych jako Zakres 3 jest to złożone wyzwanie, które musimy rozwiązać we współpracy z producentami pojazdów, dostawcami energii, spedytorami i partnerami transportowymi.

Rozwiązanie tego wyzwania daje nam wyjątkową okazję do wniesienia wkładu w globalną agendę klimatyczną. Osiągnięcie naszych celów dekarbonizacyjnych – sprawienie, aby dostawy i handel elektroniczny odbywały się z większym poszanowaniem zasobów planety – ograniczy ilość CO₂, która trafia do atmosfery. To wyzwanie, nad którym pracujemy od dekady i chcemy zrobić więcej, zarówno w naszych operacjach przewozu wahałowego, jak i w dostawach na pierwszym i ostatnim odcinku.

Na podstawie analizy naszych emisji CO₂ możemy wskazać cztery obszary, na których koncentrują się nasze działania dekarbonizacyjne:

- Dostawy na pierwszym i ostatnim odcinku
- Przewóz wahałowy
- Budynki
- Samochody służbowe i transport na miejscu

¹ Raport o globalnych perspektywach transportu drogowego | McKinsey

JAK MIERZYMY EMISJE CO₂

Zobowiązaliśmy się do redukcji naszych emisji CO₂ do poziomu neutralności emisyjnej do 2040 roku, a nasze wewnętrzne narzędzie raportowania (RESPIRE) pomaga nam monitorować nasz wpływ poprzez zbieranie kompleksowych danych dotyczących naszych pojazdów, magazynów i centrów pod względem zużycia energii i wody, wytwarzania odpadów i nie tylko. Planujemy ciągłe doskonalenie jakości danych oraz objęcie procesem raportowania nowych spółek zależnych. W 2023 roku dodaliśmy pięć kolejnych jednostek biznesowych do zakresu raportowania, zwiększając łączną liczbę do 25, oraz kontynuowaliśmy poprawę dokładności dotychczasowych metod raportowania, co skutkowało zwiększeniem ilości uwzględnianych emisji. Dobrowolnie poddajemy audytowi nasze dane środowiskowe, a KPMG niezależnie weryfikuje nasze kluczowe wskaźniki efektywności w cyklu rocznym.

REDUKCJA W UJĘCIU ABSOLUTNYM JAKO CZYNNIK MOTYWUJĄCY

Zobowiązanie do osiągnięcia neutralności emisyjnej do 2040 roku oznacza skupienie się na redukcji naszej emisji gazów cieplarnianych tak szybko i kompleksowo, jak to możliwe. Decydując się na zaprzestanie kompensacji emisji z dostaw przesyłek realizowanych od 2024 roku, przyspieszamy nasze plany dekarbonizacji. Będziemy nadal inwestować w dekarbonizację operacji odbioru i dostaw, przewozu wahałowego oraz budynków poprzez odchodzenie od paliw kopalnych. Do tej pory pozyskaliśmy 9172 niskoemisyjne pojazdy dostawcze i zaspokajamy 80% zapotrzebowania na energię elektryczną naszych obiektów ze źródeł odnawialnych.

² Biocair, CitySprint, Jadlog, DPD Rumunia, Speedy

DEKARBONIZACJA

JAK TO
ROBIMY

ZATWIERDZONE PRZEZ SBTI

W 2023 roku jako pierwsza globalna firma z branży dostaw przesyłek uzyskaliśmy zatwierdzenie zarówno krótkoterminowych, jak i długoterminowych celów redukcji emisji CO₂ przez inicjatywę Science Based Targets (SBTi). To przełomowe zatwierdzenie, naukowo potwierdzające realizowanie przez nas planu osiągnięcia neutralności emisyjnej do 2040 roku, przekształciło nasze podejście do dążenia do statusu międzynarodowego punktu odniesienia w zakresie zrównoważonych dostaw. Rozumiemy jednak, że to dopiero początek trudniejszej drogi. Musimy intensywnie pracować, aby jeszcze bardziej zintegrować zrównoważony rozwój z naszymi procesami biznesowymi i zapewnić osiągnięcie ambitnych celów, które sobie wyznaczaliśmy:

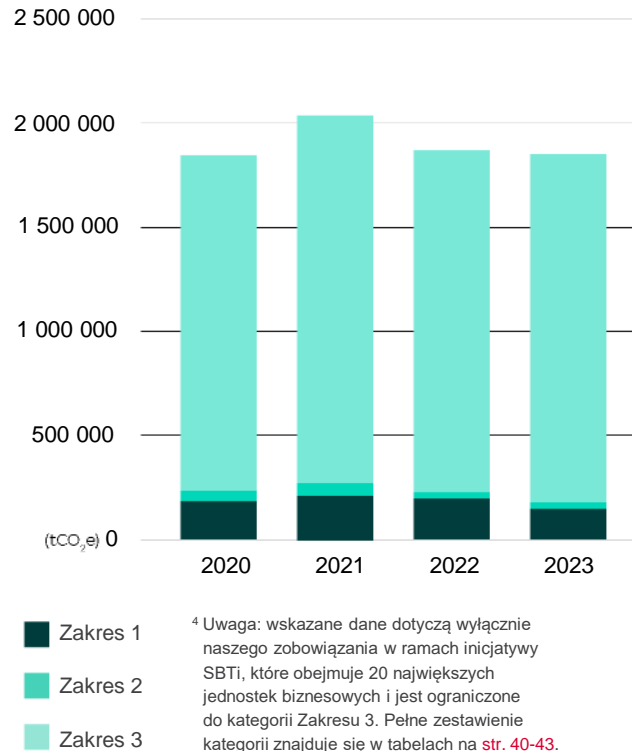
- W PERSPEKTYWIE OGÓLNEJ: Geopost zobowiązuje się do osiągnięcia zerowej emisji netto gazów cieplarnianych (GHG) w całym łańcuchu wartości do roku finansowego (RF) 2040.³
- W PERSPEKTYWIE KRÓTKOTERMINOWEJ: Geopost zobowiązuje się ograniczyć całkowitą emisję gazów cieplarnianych dla Zakresu 1 i 2 oraz całkowitą emisję gazów cieplarnianych dla Zakresu 3 wynikającą ze spalania paliw, działalności związanej ze zużyciem energii, transportem i dystrybucją oraz dzierzawionymi aktywami w łańcuchu wartości dodanej o 43% do roku finansowego 2030 w stosunku do poziomu bazowego w roku finansowym 2020.
- W PERSPEKTYWIE DŁUGOTERMINOWEJ: Geopost zobowiązuje się do redukcji bezwzględnych emisji gazów cieplarnianych w zakresie 1, 2 i 3 o 90% do roku finansowego 2040 w stosunku do poziomu bazowego w roku finansowym 2020.

³ Jednostki biznesowe w zakresie neutralności emisyjnej: BRT (Włochy), Chronopost (Francja), DPD Belgia, DPD Chorwacja, DPD Czechy, DPD Estonia, DPD Francja, DPD Niemcy, DPD Węgry, DPD Irlandia, DPD Łotwa, DPD Litwa, DPD Holandia, DPD Polska, DPD Portugalia, DPD Słowacja, DPD Słowenia, DPD Szwajcaria, DPD Wielka Brytania, SEUR (Hiszpania)

WYNIKI W STOSUNKU DO NASZYCH CELÓW

Całkowita emisja w zakresie naszych celów zatwierdzonych przez SBTi wyniosła 1,83 miliona ton CO₂e w 2023 roku, co stanowi redukcję o 1,4% w porównaniu z rokiem 2022. Nastąpiło to pomimo rozszerzenia przez niektóre jednostki biznesowe, takie jak Francja i Włochy, zakresu raportowania o dodatkowe źródła emisji w ramach naszych konsekwentnych wysiłków w zakresie poprawy rozliczania emisji.

Chociaż cel ten został zastąpiony przez skupienie się na osiągnięciu neutralności emisyjnej, kontynuujemy przechodzenie na niskoemisyjne pojazdy dostawcze, co dodatkowo obniżyło nasze emisje, podobnie jak wykorzystanie uwodornionych olejów roślinnych (HVO) w operacjach przewozu wahałowego w Wielkiej Brytanii, Irlandii i Holandii.


PODZIAŁ EMISJI WEDŁUG ZAKRESU⁴

PODZIAŁ EMISJI WEDŁUG ŹRÓDŁA



Przewóz wahałowy (47,32%) 866 798 tCO ₂ e	Transport na miejscu (1,18%) 21 564 tCO ₂ e
Pierwszy i ostatni odcinek (transport drogowy) (40,79%) 747 102 tCO ₂ e	Samochody służbowe (1%) 18 329 tCO ₂ e
Transport lotniczy (5,56%) 101 875 tCO ₂ e	Transport morski (0,17%) 3162 tCO ₂ e
Budynki (w tym łańcuch chłodniczy) (3,94%) 72 182 tCO ₂ e	Transport kolejowy (nie pokazano) (0,03%) 589 tCO ₂ e

POSTĘPY W REALIZACJI NASZYCH CELÓW W ZAKRESIE NISKOEMISYJNOŚCI

 = do osiągnięcia

Wyzaczyliśmy cztery ambitne cele przechodzenia na niską emisyjność w Geopost, których osiągnięcie pozwoli nam na realizację naszych ambicji neutralności emisyjnej

WPROWADZENIE

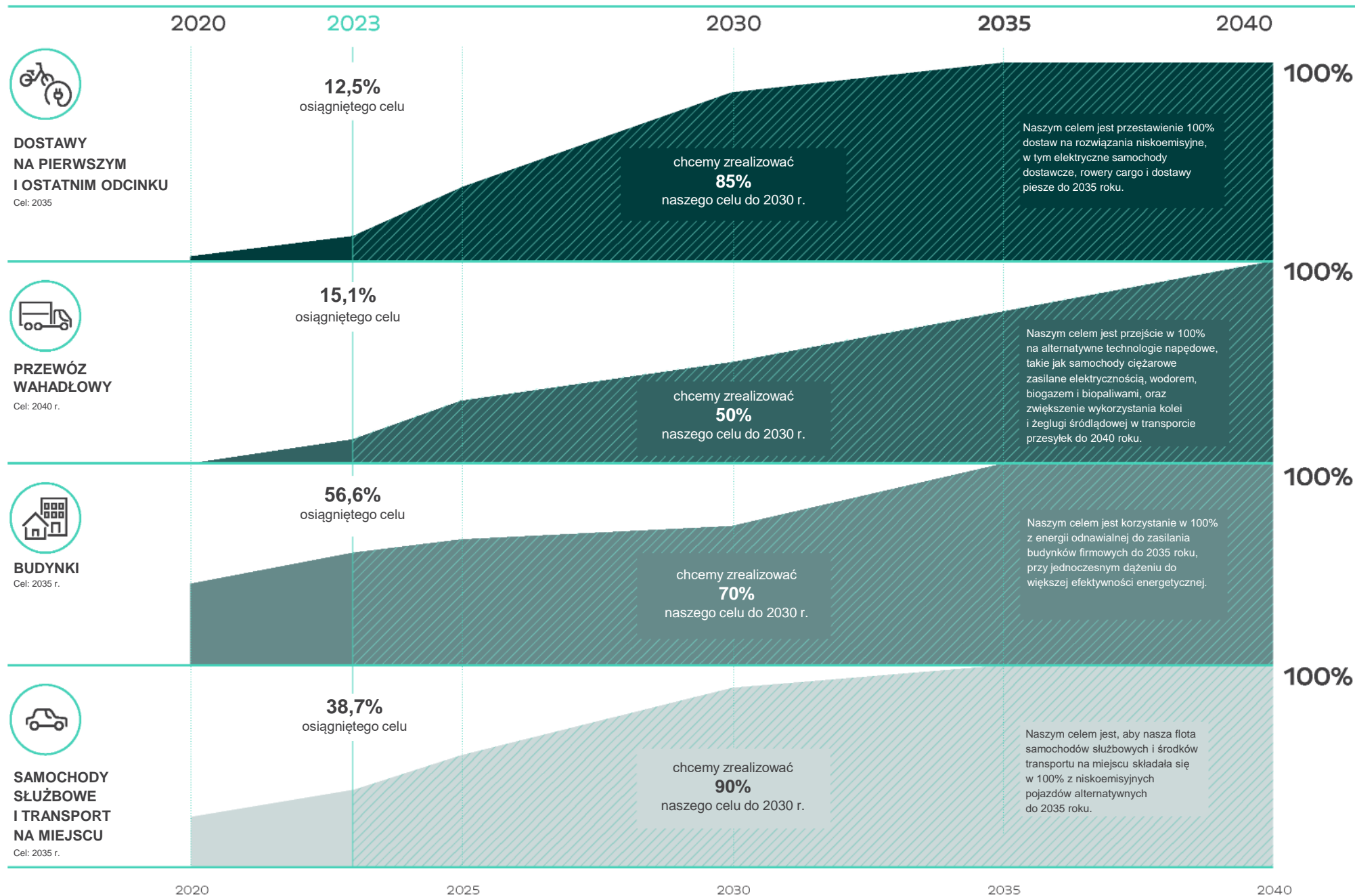
ŚRODOWISKO

LUDZIE

ŁĄD KORPORACYJNY

ANIEKS

RAPORT ZRÓWNOWAŻONEGO ROZWOJU GEOPOST 2023



POSTĘPY W DEKARBONIZACJI

POSTĘPY W KIERUNKU
ROZWIĄZAŃ NISKOEMISYJNYCHDOSTAWY NA PIERWSZYM
I OSTATNIM ODCINKU

Do końca 2023 roku eksploatowaliśmy 9172 pojazdy niskoemisyjne w naszych przedsiębiorstwach, tj. o 2533 więcej niż w roku poprzednim.

Ogólnie tempo wzrostu całkowitej liczby pojazdów niskoemisyjnych nieco spowolniło, ponieważ nie kwalifikujemy już gazu ziemnego jako paliwa niskoemisyjnego. Znow jednak udało nam się zwiększyć liczbę europejskich miast (o 29, do 126), które obsługujemy wyłącznie pojazdami niskoemisyjnymi. Od zwiększenia wykorzystania rowerów cargo w Niemczech po przyspieszenie elektryfikacji w Estonii, więcej informacji o naszym odchodzeniu od silników spalinowych można znaleźć na naszej [stronie internetowej](#).



PRZEWÓZ WAHADŁOWY

Obecnie nie ma jednego idealnego rozwiązania dla niskoemisyjnego transportu długodystansowego, dlatego stosujemy różnicowane podejście.

Obejmuje to głównie paliwa HVO – które redukują emisje CO₂ o 80-90% – oraz szybko powiększający się wybór elektrycznych samochodów ciężarowych. Używamy ciężarówek elektrycznych w Szwajcarii, Czechach i Holandii oraz HVO w Wielkiej Brytanii, Irlandii, Holandii i Francji. W samej Wielkiej Brytanii wykorzystywaliśmy 1211 ciężarówek na HVO w ostatnim kwartale 2023 roku, redukując emisje o 49% w porównaniu z poprzednim rokiem.

Więcej informacji o tych flotach i naszym wykorzystaniu sieci kolejowych tam, gdzie ma to praktyczne wykorzystanie, można znaleźć na naszej [stronie internetowej](#).



BUDYNKI

Zużycie energii w naszych budynkach generuje mniejszą, ale nie nieistotną część naszych emisji gazów cieplarnianych. Niedawno udoskonaliliśmy nasz program Zrównoważonych Budynków, który rozpoczęliśmy w 2022 roku, między innymi poprzez wdrażanie inteligentnych systemów sterowania, maksymalizację zużycia samodzielnie wyprodukowanej energii słonecznej po zainstalowaniu akumulatorów oraz, tam gdzie to możliwe, przesunięcie poboru prądu poza godziny szczytu.

Udział energii ze źródeł odnawialnych wzrósł do 56,6% w 2023 roku. Informacje o tym, jak pozyskujemy więcej energii odnawialnej i stajemy się bardziej efektywni energetycznie, można znaleźć na naszej [stronie internetowej](#).

Ponadto kryteria zrównoważonego rozwoju środowiskowego są teraz częścią decyzji inwestycyjnych na poziomie komitetu wykonawczego dla wszystkich nowych budynków w naszych centrach.

SAMOCHODY SŁUŻBOWE
I TRANSPORT NA MIEJSCU

7% naszej floty samochodów służbowych to obecnie pojazdy elektryczne. W 2023 roku brytyjski oddział DPD zaktualizował swoją politykę dotyczącą samochodów służbowych, w taki sposób, że każdy użytkownik wymieniający samochód służbowy automatycznie otrzymuje samochód elektryczny. W rezultacie w DPD na Wyspach już 245 samochodów spalinowych zastąpiono elektrycznymi.

KOLEJNY KROK NAPRZÓD

Dostawa na pierwszym i ostatnim odcinku: kwestia elektryfikacji

Do niedawna główną barierą w przyjęciu się elektrycznych samochodów dostawczych był ich ograniczony zasięg. Jednak to już nie jest główny problem, a chociaż cena zakupu elektrycznych samochodów dostawczych pozostaje wysoka, taka inwestycja zwraca się z czasem dzięki niższemu kosztom eksploatacji.

Dziś największym wyzwaniem jest ładowanie. Dostępność publicznej infrastruktury ładowania jest ograniczona, a montaż takich rozwiązań na terenie bazy czy magazynu bywa problematyczny ze względu na ilość dostępnego miejsca, moc przyłącza do sieci oraz kwestie ubezpieczeniowe. Aby temu zaradzić, uruchomiliśmy inicjatywę w sprawie ładowania samochodów elektrycznych, do której zaprosiliśmy ekspertów z naszych europejskich jednostek biznesowych. Inicjatywa ma na celu dzielenie się najlepszymi praktykami, powielanie udanych rozwiązań i przyspieszenie wdrażania elektrycznych samochodów dostawczych w całej firmie.

Przewóz wahałowy

Dekarbonizacja przewozu wahałowego to złożone wyzwanie. Oferta odpowiednich pojazdów jest ograniczona, koszty zakupu relatywnie wysokie, a infrastruktura niewystarczająca. Kolej ma natomiast zbyt małą przepustowość dla naszego typu działalności.

Kluczowy dla naszego planu osiągnięcia neutralności emisyjnej jest lobbying na rzecz zmian – dlatego też współpracujemy na przykład z inicjatywą EV100+ prowadzoną przez Climate Group ([link](#)), aby apelować o ustanawianie polityk sprzyjających zwiększaniu podaży lokalnie bezemisyjnych ciężarówek. Obecnie elektryczne samochody ciężarowe wydają się najbardziej odpowiednie dla naszej działalności ze względu na dostępność i ogólną efektywność kosztową, ale pod względem preferencji technologicznych pozostajemy neutralni. Będziemy rozważać wodor jako niskoemisyjną alternatywę tylko wtedy, gdy będzie produkowany przy użyciu energii odnawialnej.

Przykładem obszaru, w którym mamy jeszcze wiele do zrobienia jest poszukiwanie rozwiązań bardziej zrównoważonych niż transport lotniczy. Postanowiliśmy jednak przestawić transport wahałowy na alternatywne rozwiązania i uważamy, że możemy mieć swój wkład w stopniowe zmiany w sektorze w nadchodzących latach.

STUDIUM PRZYPADKU

BUDŻETOWANIE EMISJI DWUTLENKU WĘGLA DLA OSIĄGNIĘCIA NEUTRALNOŚCI EMISYJNEJ

Skuteczne wdrażanie zmian, które dekarbonizują naszą działalność wymaga synchronizacji naszych celów finansowych i dotyczących zrównoważonego rozwoju. Dlatego nasze zespoły ds. finansów i zrównoważonego rozwoju wspólnie pracowały nad innowacyjnym rocznym budżetem emisji dwutlenku węgla, w którym ustalono roczne maksymalne cele emisji CO₂ dla każdej jednostki biznesowej.

Kierując się tymi celami, nasze jednostki biznesowe mogą precyzyjniej zarządzać swoimi emisjami i wszelkimi związanymi z tym inwestycjami, aby realizować trajektorię dekarbonizacji określoną przez nasze ogólnogrupowe cele zatwierdzone przez SBTi. Budżet ten demonstruje nasze zaangażowanie we włączanie zrównoważonego rozwoju do bardziej tradycyjnych procesów biznesowych i pozwala nam porównywać koszty różnych środków redukcji emisji dwutlenku węgla, abyśmy mogli wdrażać najbardziej skuteczne inicjatywy.

Bardzo się cieszymy, że nasza inicjatywa budżetowania emisji dwutlenku węgla jest doceniana zewnętrznie. Nasza wiceprezes wykonawcza i dyrektor finansowa Stéphanie Berlioz otrzymała za tę pracę specjalną nagrodę Odpowiedzialnych Finansów od Francuskiego Stowarzyszenia Kontrolerów Finansowych i Dyrektorów (DFCG); (więcej informacji na ten temat można znaleźć [na naszej stronie internetowej](#)).

STUDIUM PRZYPADKU

POMOC KLIENTOM W DEKARBONIZACJI

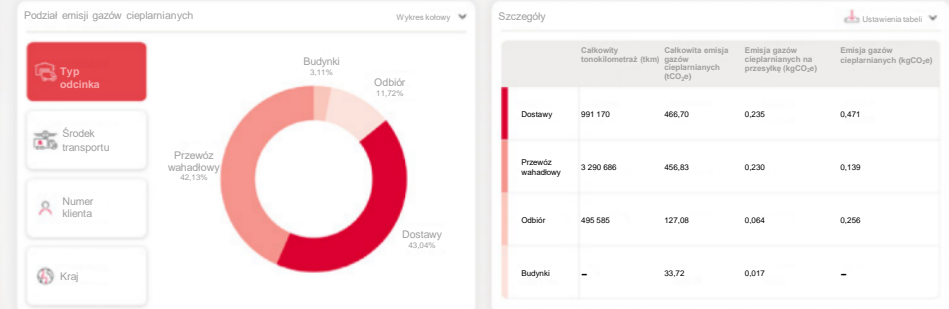
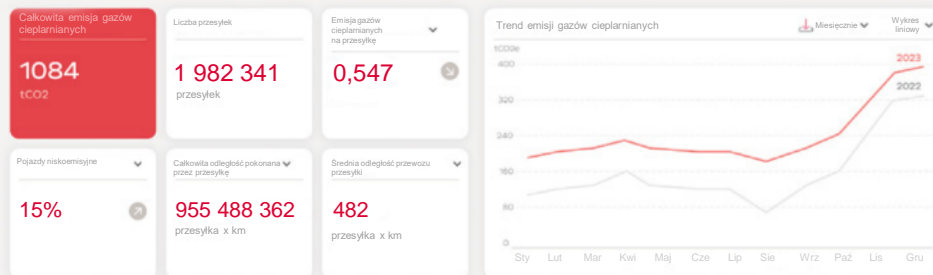
Aby spełnić cele porozumienia paryskiego, niemal każda firma musi zmniejszyć swój ślad węglowy. Jednak według Światowego Instytutu Zasobów aż 75% oddziaływania firm przypada na ich łańcuch dostaw, nad którym przedsiębiorstwa mają generalnie mniejszą bezpośrednią kontrolę.

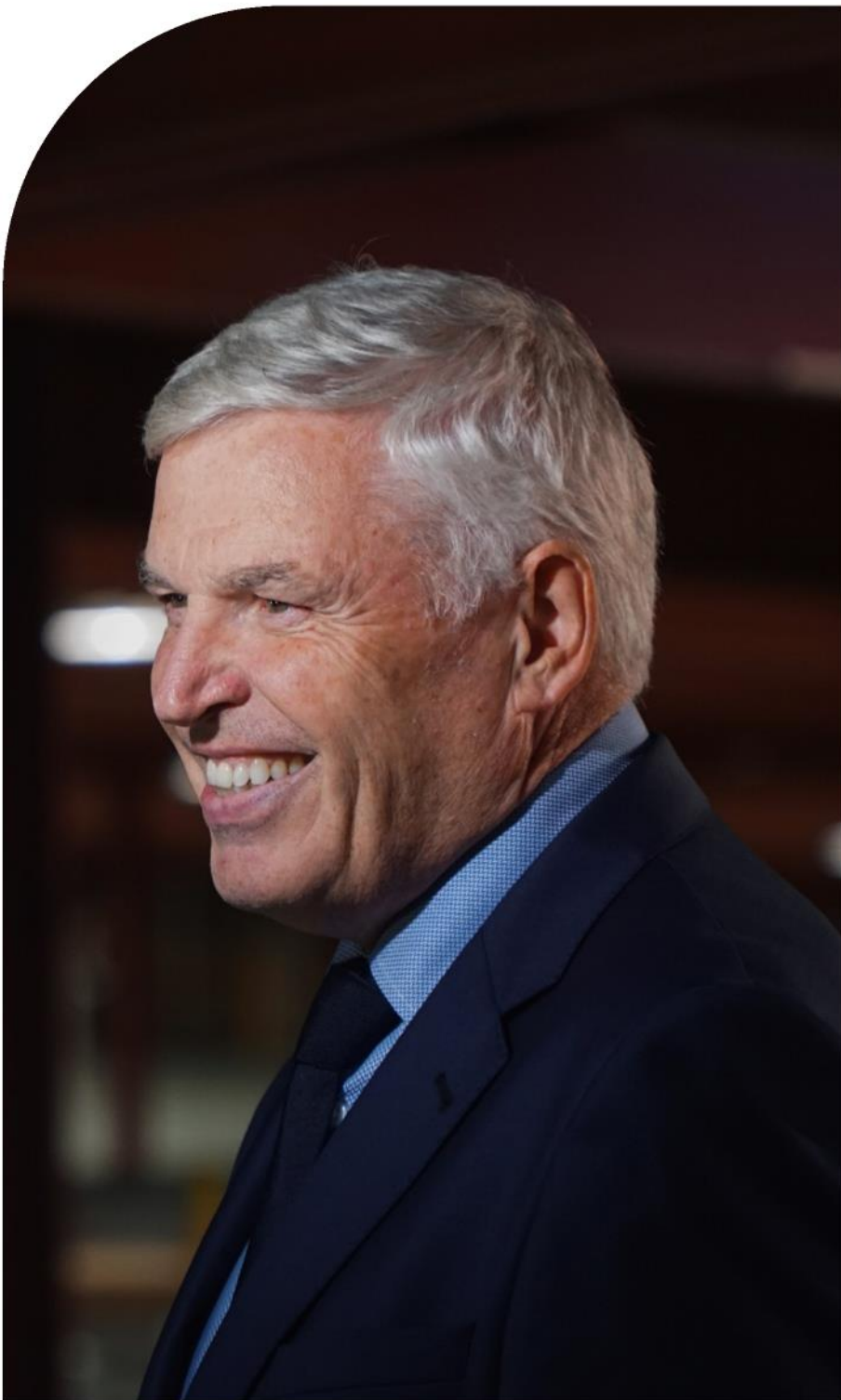
Pomagamy wspierać lepszy biznes, dzieląc się naszą wiedzą w zakresie dostaw, handlu elektronicznego i zrównoważonego rozwoju jako partner przewodni dla naszych klientów w ich drodze do dekarbonizacji.

Pomaga w tym nasz Kalkulator Śladu Węglowego, który uruchomiliśmy w 2023 roku, umożliwiając spedytorom dostęp do danych o emisji i ich analizę w czasie niemal rzeczywistym. Zbudowane we współpracy z naszymi klientami i akredytowane przez Smart Freight Centre narzędzie śledzi przesyłki w naszej sieci, dostarczając dane o emisjach specyficzne dla każdej wysyłki.

Kalkulator dostępny już w 20 europejskich jednostkach biznesowych gwarantuje, że wraz z redukcją naszych emisji, redukują je również nasi klienci.

Nasz Kalkulator Śladu Węglowego opiera się na normie EN 17837:2023, w której opracowaniu braliśmy udział i która po raz pierwszy umożliwia firmom kurierskim dokładniejsze obliczanie emisji w przeliczeniu na przesyłkę. Więcej informacji o EN 17837 można znaleźć [tutaj](#).





“

Z dumą informujemy, że dostarczyliśmy 10-milionową przesyłkę samochodem elektrycznym w Irlandii oraz że w ponad 25% naszych dostaw na ostatnim odcinku wykorzystujemy samochody elektryczne. Przechodząc na 100% HVO w naszej flocie przewozu wahadłowego i wprowadzając innowacyjne Wyzwanie Mistrzów Samochodów Elektrycznych, zbliżamy się do naszych ambitnych celów i demonstrujemy niezachwiane zaangażowanie na rzecz zrównoważonego rozwoju.

Des Travers

DYREKTOR GENERALNY, DPD IRLANDIA

JAKOŚĆ POWIETRZA

DLACZEGO MA TO ZNACZENIE

Zła jakość powietrza jest poważnym problemem zdrowia publicznego prowadzącym do milionów zgonów każdego roku. Istnieje również wyraźny związek między jakością powietrza a jakością życia w miastach i obszarach miejskich.

Transport jest głównym źródłem emisji gazów cieplarnianych, a ruch drogowy jest największym źródłem zanieczyszczenia powietrza w miastach, zwiększając ryzyko wielu poważnych schorzeń. Globalnie ruch drogowy odpowiada za około jedną czwartą cząstek stałych znajdujących się w powietrzu miejskim.

Podejmujemy działania, aby pomóc w rozwiązaniu tego problemu, wyposażając nasze pojazdy dostawcze, oddziały miejskie i punkty Pickup w czujniki laserowe, które liczą stężenie cząstek stałych na ulicach w 28 europejskich miastach. Zapewniamy obywatelom i władzom miast dostęp do danych umożliwiających podejmowanie decyzji opartych na danych w celu poprawy jakości powietrza w środowiskach miejskich.



JEST TEŻ IMPERATYW BIZNESOWY...

Wraz ze zwiększaniem się ilości towarów przepływających do i z centrów miejskich mieszkańcy miast i miasteczek płacą cenę w postaci zwiększonych zatorów komunikacyjnych i pogorszonej jakości powietrza. W ramach wysiłków na rzecz odwrócenia tych trendów w setkach miast w całej Europie istnieją już strefy zerowej lub niskiej emisji.

W Geopost dekarbonizujemy dostawy poprzez przejście z samochodów konwencjonalnych na samochody elektryczne i rowery cargo oraz wyznaczanie celów redukcji zanieczyszczenia powietrza. Kluczowe jest, abyśmy nadal redukowali emisję z naszych flot, jeśli chcemy nadal działać w miastach i obsługiwać naszych klientów bez pogarszania ich zdrowia.

MONITOROWANIE JAKOŚCI POWIETRZA W PORTO

DPD Portugalia pomaga mieszkańcom Porto sprawdzać lokalną jakość powietrza dzięki publicznemu programowi monitoringu. Inicjatywa polega na zamontowaniu najnowszych mobilnych czujników Pollutrack na elektrycznych pojazdach dostawczych firmy i automatach DPD Pickup, mierzących jakość powietrza i stężenie cząstek stałych szkodliwych dla zdrowia ludzi. Dane na poziomie ulicy są udostępniane wszystkim w czasie rzeczywistym za pośrednictwem prostej w obsłudze strony internetowej, wspierając tym samym oparte na danych rozwiązania poprawiające jakość powietrza w miastach. [link](#)

STUDIUM PRZYPADKU

NAGRADZANE ROBOTY

Autonomiczne roboty dostawcze mogą wkrótce stać się powszechnym widokiem na coraz większej liczbie brytyjskich ulic, ponieważ DPD Wielka Brytania rozszerza tę koncepcję na kolejne 10 miast. We współpracy ze specjalistami od robotyki opartej na sztucznej inteligencji z firmy Cartken brytyjski oddział przeprowadził udany pilotaż w Milton Keynes w Wielkiej Brytanii, w ramach którego roboty przebyły prawie 500 mil, wykonując ponad 2500 przejazdów z dostawą do klientów DPD. Roboty dostawcze zostały nagrodzone w kategorii dostaw na „ostatniej mili” (Last-Mile Delivery Award) w tegorocznym plebiscycie [CiTTi Awards](#).

ROSNĄCY POPYT NA PUNKTY PICKUP

W 2023 roku Geopost aktywował swój 100-tysięczny punkt Pickup w Europie. Zlokalizowany w Rzymie punkt Pickup jest wskaźnikiem trendu zidentyfikowanego przez najnowszy E-shopper Barometer Geopost, w którym zauważono, że większa bliskość, elastyczność i efektywność kosztowa zachęcają konsumentów do częstszego odbierania przesyłek poza domem. Na automaty paczkowe i punkty odbioru w sklepach przypada obecnie odpowiednio 23% i 24% preferencji dotyczących lokalizacji dostaw. Z perspektywy biznesowej hurtowe dostawy do punktów odbioru są bardziej efektywne, a jeśli konsumenci odbierają swoje przesyłki na piechotę, rowerem lub transportem publicznym, ten wzrost pomoże dalej zmniejszyć zatłoczenie i poprawić jakość powietrza na obszarach miejskich.

Również w 2023 roku kontynuowaliśmy innowacje dla konsumentów, uruchamiając wielousługowe automaty paczkowe umożliwiające odbiór świeżych produktów oraz udostępniając przymierzalnie w wybranych punktach odbioru przesyłek w Niemczech, Chorwacji i Polsce.



GOSPODARKA O OBIEGU ZAMKNIĘTYM

PODEJŚCIE DO GOSPODARKI O OBIEGU ZAMKNIĘTYM

Wierzymy, że możemy wspierać przejście na bardziej cyrkularną gospodarkę na trzy konkretne sposoby:

- Umożliwianie obiegu towarów na każdym etapie ich cyklu życia, sprzyjające zmianie zachowania konsumentów w kierunku zakupów produktów używanych.
- Rozwijanie zrównoważonych rozwiązań w zakresie opakowań przesyłek, aby sprostać trendom w handlu elektronicznym.
- Najlepsze w naszym segmencie wyniki w zakresie wewnętrznej gospodarki odpadami i zużycia zasobów.

Jedną z najwyraźniej rysujących się możliwości zwiększenia obiegowości jest dla nas rosnący z roku na rok rynek produktów używanych. Prognozy⁵ pokazują, że rynek ten rośnie i będzie nadal rósł w tempie 15% rocznie w latach 2021-2025. Dla produktów modowych ten wzrost wynosi 35%. Jako że utrzymująca się inflacja – a także świadomość ekologiczna – coraz bardziej skłania konsumentów do przedłużania czasu użytkowania zakupionych towarów oraz dostrzegania wartości sprzedaży i kupowania używanych rzeczy, do gry dołączają zarówno coraz to nowe platformy, jak i obecne już na rynku sieci detaliczne. 6 na 10 Europejczyków sprzedało w ciągu ostatnich 12 miesięcy używany przedmiot.

⁵ Badanie dotyczące zachowań konsumentów rosnącym rynku mody używanej (bcg.com)

Ale przede wszystkim gospodarka o obiegu zamkniętym ma dla nas znaczenie, ponieważ zasoby świata są ograniczone. Dostawy minerałów takich jak kobalt, nikiel i miedź są pod presją. Procesy przemysłowe, użytkowanie produktów i gospodarka odpadami odpowiadają za ponad 12% globalnych emisji gazów cieplarnianych, napędzając kryzys klimatyczny. Potrzebujemy gospodarki o obiegu zamkniętym, która pomoże zmniejszyć zużycie tych zasobów, a nasza firma chce mieć w tym swój udział.

STUDIUM PRZYPADKU

TESTOWANIE ZAMKNIĘTEGO OBIEGU OPAKOWAŃ

Podczas gdy internetowa gospodarka o obiegu zamkniętym dla odzieży i innych przedmiotów szybko się rozwija, opakowania, w których te towary są dostarczane, pozostają w dużej mierze jednorazowego użytku. Aby temu zaradzić, DPD Holandia przetestowała możliwość stosowania opakowań wielokrotnego użytku w obiegu zamkniętym z jednym ze swoich klientów.

Nadawcy przynosili swoje przedmioty do punktu paczkowego DPD, gdzie były one pakowane do pudełek wielokrotnego użytku i dostarczane za pośrednictwem sieci do innego punktu firmy. Tam odbiorca otrzymywał zakupiony produkt, ale zostawiał opakowanie do ponownego użycia. Wynik był obiecujący – 20% nadawców korzystało z opakowań wielokrotnego użytku zamiast własnych. Ponadto 61% nadawców i 76% kupujących stwierdziło, że podobały im się opakowania wielokrotnego użytku.

Jednak wobec faktu, że tylko 33% opakowań zostało zwróconych do ponownego obiegu, cały proces nadal wymaga dopracowania.



STUDIUM PRZYPADKU

WSPIERANIE GOSPODARKI O OBIEGU ZAMKNIĘTYM

Geopost wspiera sprzedawców detalicznych, platformy handlowe, firmy przepakowujące, firmy zajmujące się recyklingiem i inne podmioty we włączaniu się w budowę gospodarki o obiegu zamkniętym. Nasza usługa Shop2Shop jest jednym z przykładów takich działań, umożliwiającym zrównoważone i przystępne cenowo dostawy między punktami DPD dla konsumentów prywatnych. Aby to ułatwić, budujemy naszą sieć punktów Pickup, umożliwiając nadawcom generowanie kodu QR do nadawania przesyłek w czasie i miejscu, które im odpowiada.

Posiadając ponad 100 000 punktów Pickup, dysponujemy jedną z najbardziej rozległych sieci takich punktów w Europie. Zachęcamy w ten sposób do gospodarki o obiegu zamkniętym poprzez łączenie konsumentów z przedsiębiorstwami i innymi konsumentami na rynku produktów używanych, zarówno w zakresie dostaw, jak i zwrotów.

Dzięki inicjatywom takim jak Shop2Shop i naszej rozwijającej się sieci punktów Pickup osiągnęliśmy wzrost o 67% w wolumenie dostaw produktów używanych między 2022 a 2023 rokiem.

RÓŻNORODNOŚĆ BIOLOGICZNA

DLACZEGO MA TO ZNACZENIE

Alarmująca skala zmniejszania się różnorodności biologicznej na świecie nie otrzymuje uwagi, na jaką zasługuje. Powoli oraz zbyt późno kwestia ta zaczyna teraz wylaniać się jako wymagająca działań politycznych i gospodarczych. Dla nas oznacza to ustanowienie nowej i przynoszącej wymierne efekty polityki korporacyjnej.

Od kilku lat nasz akcjonariusz, Grupa La Poste, pracuje nad zmniejszeniem swojego wpływu na klimat i zużycie zasobów. Zmiana klimatu jest głównym czynnikiem erozji różnorodności biologicznej i ekosystemów. Dlatego istotne jest, abyśmy utrzymali i wzmocnili nasze działania w tym obszarze oraz bardziej otwarcie zintegrowali ochronę różnorodności biologicznej z naszym myśleniem o środowisku. To początek długiej podróży dla nas, a w 2024 roku nasze priorytety będą obejmować edukację naszych zespołów ds. zrównoważonego rozwoju na temat tego, jak nasze działania biznesowe wpływają na różnorodność biologiczną, jak również analizę naszych możliwości podejmowania działań służących ograniczeniu tego wpływu.

GLOBALNY WSKAŹNIK RÓŻNORODNOŚCI BIOLOGICZNEJ

Globalny Wskaźnik Różnorodności Biologicznej (GBS) to narzędzie opracowane przez Caisse des Depots et Signignations, głównego akcjonariusza Grupy La Poste, które umożliwia firmom i instytucjom finansowym mierzenie ich śladu w zakresie różnorodności biologicznej i włączanie tych informacji do procesu podejmowania decyzji.

Obliczając swój ślad w zakresie różnorodności biologicznej, firma korzystająca z GBS może ustalić ilościowy związek między swoimi bezpośrednimi działaniami lub łańcuchem wartości a jej wpływem na różnorodność biologiczną. GBS oblicza ślad w zakresie różnorodności biologicznej w dwóch etapach:

1. Ustalenie związku między działalnością gospodarczą firmy a presją na różnorodność biologiczną poprzez ilościowe określenie wkładu działalności gospodarczej.

2. Analiza wpływu tej presji na różnorodność biologiczną mierzonego średnią liczebnością gatunków na kilometr kwadratowy. Jest to miernik używany przez GBS do opisanego integralności ekosystemów i powierzchni, na którą wywierany jest wpływ.

W Geopost zamierzamy wykorzystywać GBS we wszystkich naszych lokalizacjach, aby zrozumieć nasz wpływ na różnorodność biologiczną jako pierwszy krok w kierunku podjęcia działań mających na celu ograniczenie śladu, jaki pozostawiamy w przyrodzie.

STUDIUM PRZYPADKU

PRZYWRACANIE TERENÓW PODMOKŁYCH O KLUCZOWYM ZNACZENIU

W 2023 roku brytyjski oddział DPD, współpracujący z Treeapp, posadził 100-tysięczne drzewo. Program zakłada, że firma sadzi jedno drzewo za każde dziesięć dostaw wykonanych przez jeden z jej 3579 elektrycznych pojazdów dostawczych.

Drzewa są sadzone w wielu lokalizacjach, w tym na terenie byłego składowiska odpadów w Northamptonshire, gdzie kiedyś znajdowały się ważne naturalne mokradła i lasy z rodzimymi gatunkami drzew.

Poprzez nasadzenia nowych roślin DPD Wielka Brytania pomaga tworzyć korytarze siedliskowe dla małych ssaków i rozwija odpowiednie środowisko dla ptaków do odpoczynku i gniazdowania.

Z czasem planuje się, że lokalne szkoły i grupy działające w ramach społeczności będą również wykorzystywać tę przestrzeń jako zasób edukacyjny.

STUDIUM PRZYPADKU

DZIKIE PRZESTRZENIE PRZY FRANCUSKICH MAGAZYNACH

Dążenie brytyjskiego DPD do zwiększenia różnorodności biologicznej naśladuje jego francuski odpowiednik, który również wprowadza naturę do swoich obiektów. Sześć magazynów firmy otoczono ekologicznymi pastwiskami – zielonymi przestrzeniami dla owiec, które poprawiają żyzność gleby bez użycia maszyn czy sztucznych nawozów.

36 magazynów DPD Francja pomaga z kolei pszczołom, instalując lub sponsorując ule.

Owady zapylające, „obsługują” tysiące zagrożonych gatunków roślin i są fundamentalne dla naszego własnego systemu żywnościowego. Niestety liczebność populacji tych owadów gwałtownie spada. Zapewnienie bezpiecznych przestrzeni dla owadów w sąsiedztwie magazynów jest jednym z kroków w kierunku stworzenia im warunków do pożytecznej pracy.

W 89 ulach pszczoły wyprodukowały w 2023 roku 3118 stoików miodu, które zostały rozdane współpracownikom i partnerom.

LUDZIE



NASZE PODEJŚCIE DO LUDZI

W naszej wizji chcemy być liderem zrównoważonego rozwoju społecznego oraz pracodawcą i partnerem pierwszego wyboru dla wszystkich. W Geopost głęboko wierzymy, że ludzie są naszym największym atutem.

Zatrudniamy 57 000 pracowników w ponad 50 krajach, a zatem status pracodawcy pierwszego wyboru jest integralnym elementem sukcesu w bieżącej działalności. Realizowanie tej ambicji jest kluczowe, jeśli chcemy pozyskać wybitne, ukierunkowane na cel kadry na wysoce konkurencyjnym rynku, sprostać rosnącym oczekiwaniom społecznym i regulacyjnym oraz stworzyć silną propozycję wartości, która wspiera nasze cele ekspansji i dywersyfikacji. Jesteśmy przekonani, że odpowiedzialne i etyczne działanie w celu łączenia ludzi i wspierania pozytywnych zmian w świecie jest nie tylko dobre dla biznesu, ale także właściwe.

Cenimy przywództwo oparte na współpracy, chętnie przyjmujemy innowacje i wspieramy przedsiębiorczość, z liderami silnie zaangażowanymi w tworzenie szans. Jesteśmy globalni i lokalni – wykorzystujemy wielokulturowość i opieramy rozwój na różnorodności zespołów.

Poprzez przejrzyste i elastyczne ścieżki kariery zachęcamy naszych ludzi do rozwoju, pielęgnujemy talenty, współpracujemy z naszymi zespołami i koncentrujemy rozwój firmy wokół ludzi.

To ludzie sprawiają, że nasz biznes odnosi sukcesy, bo to oni są nadawcami i odbiorcami naszych przesylek. Dlatego w ramach podejmowanych zobowiązań dotyczących zrównoważonego rozwoju deklarujemy poszanowanie i promowanie praw człowieka w każdym aspekcie naszej działalności. Jesteśmy więc dumni z przystąpienia do UN Global Compact w 2016 roku, które utrwaliło nasz szacunek do właściwych praktyk w zakresie relacji z pracownikami oraz praw człowieka.



PRACODAWCA PIERWSZEGO WYBORU

Wierząc, że sukces naszej firmy zależy od sukcesu naszych ludzi, zobowiązaliśmy się, że do końca 2025 roku staniemy się pracodawcą pierwszego wyboru.

Dla nas oznacza to:

- Oferowanie atrakcyjnej propozycji wartości dla pracownika.
- Gwarantowanie bezstronnego procesu rekrutacji i przyciąganie zróżnicowanej puli uzdolnionych talentów.
- Zapewnienie kompleksowego programu wdrożeniowego poprzez zapoznanie nowych pracowników z zasadami bezpieczeństwa sprzętu i miejsca pracy.
- Dawanie możliwości rozwoju poprzez programy rozwoju umiejętności i szkoleń.
- Oferowanie płac zapewniających godne życie i świadczeń dla wszystkich naszych pracowników.
- Zapewnienie sprawiedliwego procesu oceny i przejrzystych możliwości awansu wewnętrznego.
- Demonstrowanie naszego zaangażowania w zrównoważony rozwój.
- Poprawę satysfakcji i efektywności w całym przedsiębiorstwie.

Wierzmy, że nasi ludzie są najlepszymi motorami naszej strategii HR, ambicji i planów działania. Ich perspektywy są kluczowe dla kierunku naszego rozwoju, dlatego co roku przeprowadzamy badanie pod nazwą Barometr Zaangażowania Pracowników. Składająca się z 46 pytań ankieta jest tłumaczona na 30 języków i wysyłana do 49 000⁶ pracowników. Pomaga nam śledzić nasze wyniki w kluczowych obszarach, takich jak różnorodność, sprawiedliwe traktowanie i inkluzywność, bezpieczeństwo i zarządzanie uzdolnionymi talentami.

75

W 2023 roku 72% pracowników odpowiedziało na ankietę Barometru Zaangażowania Pracowników, co zaowocowało wskaźnikiem zaangażowania pracowników na poziomie 75 świadczącym o skuteczności naszych wysiłków na rzecz tworzenia poczucia przynależności w firmie.



⁶ Biocair, BRT, C Chez Vous, Chronopost, Citysprint, DPD Belux, DPD Chorwacja, DPD Czechy, DPD Estonia, DPD Francja, DPD Niemcy, DPD Węgry, DPD Irlandia, DPD Łotwa, DPD Litwa, DPD Holandia, DPD Polska, DPD Portugalia, DPD Słowacja, DPD Słowenia, DPD Szwajcaria, DPD Wielka Brytania, Epicery, Geopost SA, Jadlog, Laser, Lenton Group, Pickup, Pour de bon, SEUR, Speedy (w tym DPD Rumunia), TIPSA.

RÓŻNORODNOŚĆ, SPRAWIEDLIWE TRAKTOWANIE I INKLUZYWNOŚĆ

DLACZEGO RÓŻNORODNOŚĆ, SPRAWIEDLIWE TRAKTOWANIE I INKLUZYWNOŚĆ SĄ WAŻNE

Jako globalna organizacja zatrudniająca 57 000 pracowników, wierzymy, że każdy z nich musi być traktowany z takim samym szacunkiem i godnością.

Chcemy być firmą, w której ludzie mogą się rozwijać niezależnie od swojej tożsamości osobistej – gdzie decydują się zostać, aby rozwijać swoje kariery, poszerzać umiejętności i korzystać z przynależności do dużej międzynarodowej grupy. Naszą ambicją w zakresie zrównoważonego rozwoju i celem naszej mapy drogowej jest reputacja pracodawcy pierwszego wyboru.

Staramy się budować środowisko, w którym każdy czuje, że ma przestrzeń i narzędzia do rozwijania swojego pełnego potencjału i wierzymy, że inkluzywność jest fundamentem dobrostanu w miejscu pracy i innowacyjnego myślenia. Dlatego dążymy do zwiększenia równości szans i możliwości awansu społecznego dla każdego. Ceniemy przywództwo oparte na współpracy i inkluzywności, wzmacniamy podmiotowość pracowników i zachęcamy do rozwijania ducha przedsiębiorczości.



Działamy w ponad 50 krajach i opieramy się na różnorodności naszych zespołów – sama centrala Geopost może się poszczycić kadrą obejmującą aż 22 narodowości, a nasz model federacyjny opiera się na kilku społecznościach z przedstawicielami poszczególnych jednostek biznesowych. Spośród respondentów naszego Barometru Zaangażowania Pracowników aż 82% stwierdziło, że ich jednostka biznesowa naprawdę ceni różnorodność swoich pracowników, a 85% zgodziło się, że w ramach ich jednostki biznesowej są szanowani niezależnie od swojego profilu.

Staramy się działać etycznie, dbając o naszych pracowników i oferując bezpieczne i inkluzywne miejsce pracy.

RÓŻNORODNOŚĆ, SPRAWIEDLIWE TRAKTOWANIE I INKLUZYWNOŚĆ W GEOPOST

NIEPEŁNOSPRAWNOŚĆ I NEURORÓŻNORODNOŚĆ

- Dostępne miejsca pracy
- Edukacja w całej firmie
- Udogodnienia podczas rozmów kwalifikacyjnych i w pracy

PLEĆ

- Sprawiedliwe wynagrodzenie
- Reprezentacja
- Cele dotyczące awansu

ŻYCIE RODZINNE

- Urlop rodzicielski
- Wsparcie w reintegracji
- Elastyczne godziny pracy
- Świadczenia rodzinne

TWORZENIE

- Elastyczne formuły świadczenia pracy
- Style komunikacji
- Mentoring
- Gromadzenie wiedzy

WIELOKULTUROWOŚĆ

- Odpowiedzialne sojusznictwo
- Aktywne rzecznictwo
- Dywersyfikacja kanałów rekrutacji

NASZE ZOBOWIĄZANIA

Nasze ramy różnorodności, sprawiedliwego traktowania i inkluzywności dowodzą naszego zaangażowania w zapewnienie reprezentacji i inkluzywności poprzez skupienie się na pięciu kluczowych obszarach.

Pracujemy nad serią ukierunkowanych działań, w tym szkoleń i innych rodzajów wsparcia, aby zwiększyć parytet płci na wszystkich poziomach przywództwa do końca 2025 roku. Będzie to obejmować działania na poziomie grupy, takie jak:

- Budowanie inkluzywnego miejsca pracy w całej Grupie oraz zapewnianie odpowiednich szkoleń i informacji podnoszących świadomość dla kadry kierowniczej i menedżerów.
- Regularne aktualizowanie biblioteki najlepszych praktyk dla jednostek biznesowych na całym świecie.
- Zapewnienie uwzględnienia zasady równości szans dla wszystkich w programach zarządzania uzdolnionymi kadrami.
- Publikacja naszego pierwszego globalnego raportu o równości płci, w którym wskazujemy postępy oraz wyzwania wymagające przezwyciężenia.
- Oferowanie możliwości mentoringu i networkingu w ramach UN.E Grupy La Poste, dobrowolnej sieci mającej na celu promowanie w całej firmie różnorodności płci i sprawiedliwego traktowania bez względu na płeć.

We Francji, w ramach krajowego Indeksu Równości Płci, oceniamy nasze wyniki na podstawie pięciu wskaźników obejmujących różne aspekty sprawiedliwego traktowania bez względu na płeć w miejscu pracy i przypisujemy każdej spółce wynik w skali do 100 punktów. Na przykład w 2023 roku nasza centrala Geopost osiągnęła wynik 92.



STUDIUM
PRZYPADKU

TYDZIEŃ INKLUZYWNOŚCI W GEOPOST

Tydzień Inklusywności to coroczna inicjatywa zainspirowana przez DPD Wielka Brytania, SEUR i DPD Polska, mająca na celu promowanie różnorodności, sprawiedliwego traktowania i inkluzywności w całej Grupie. Tydzień ten jest cennym dialogiem z naszymi ludźmi na temat wszystkich kwestii związanych z inkluzywnością i cieszymy się, że edycja 2023 spotkała się z jeszcze większym zaangażowaniem w różnorodne tematy.

Od czasu inauguracji Tydzień Inklusywności objął już 32 jednostki biznesowe, z ponad 180 inicjatywami udostępnionymi poprzez bibliotekę najlepszych praktyk dostępną w całej naszej Grupie. Te liczby odpowiadają wzrostowi o prawie 50% pod względem zgłaszanych inicjatyw oraz o ponad 20% pod względem uczestniczących jednostek biznesowych w porównaniu z poprzednim rokiem.

Chcemy zagwarantować, by każdy w naszej firmie czuł, że ma możliwości rozwoju i doskonalenia. Tydzień Inklusywności jest świetną okazją do działań podnoszących świadomość i daje szansę na zmierzenie zaangażowania naszych pracowników w ten ważny temat.

STUDIUM
PRZYPADKU

WZMACNIANIE POZYCJI KOBIET W MIEJSCU PRACY

Jeśli chcemy, aby kobiety decydowały się pozostać w naszej firmie na dłużej, musimy zapewnić im środki poprawy warunków pracy i dobrostanu oraz umożliwić doskonalenie umiejętności zawodowych.

W tym celu SEUR angażuje się w promocję uzdolnionych pracowników płci żeńskiej poprzez uczestnictwo w programie Empowering Women's Talent, czyli projekcie służącym wzmocnieniu kobiecego przywództwa, równości i różnorodności w firmach.

Dzięki programowi SEUR może uczestniczyć w takich wydarzeniach i działaniach jak zapraszanie kobiet z różnych obszarów biznesu do udziału w śniadaniach networkingowych, warsztatach współpracy i informacyjnych wywiadach wideo.

Istnieje również element cross-mentoringu – dwie uczestniczki programu z SEUR są obecnie mentorowane przez menedżerów wysokiej rangi z innych spółek, dzielących się swoją wiedzą i doświadczeniem oraz pomagających swoim podopiecznym w budowaniu ich kompetencji.

STUDIUM
PRZYPADKU

DPD WIELKA BRYTANIA INSPIRUJE MŁODYCH LUDZI

Dzięki programowi Inspire realizowanemu przez brytyjski oddział DPD młodzi ludzie z niepełnosprawnościami intelektualnymi i autyzmem otrzymują szansę, na które zasługują. Inspire to roczny program przystosowania do pracy, który pomaga młodym ludziom w rozwoju osobistym i zawodowym. DPD Wielka Brytania oferuje szereg staży, w ramach których uczestnicy otrzymują realne obowiązki w firmie.



“

W mojej pracy najbardziej podoba mi się współpraca z ludźmi różnych narodowości i kultur. Jest to codzienne wyzwanie i fantastyczne doświadczenie. Cieszę się również z możliwości pracy z niesamowitym ekosystemem zespołów i partnerów, w którym realizujemy naszą wizję i dostarczamy coś wyjątkowego naszym klientom.

Valerie Dubuisson
DYREKTOR GENERALNA, GRUPA LENTON

ROZWÓJ I SZKOLENIA

DLACZEGO PRIORYTETOWO TRAKTUJEMY ROZWÓJ I SZKOLENIA

Oferowanie wewnętrznych ścieżek kariery naszym ludziom jest filarem strategii zdobywania reputacji pracodawcy pierwszego wyboru. Jesteśmy pasjonatami rozwoju i doskonalenia uzdolnionych pracowników, a to zobowiązanie staje się jeszcze bardziej kluczowe dla naszego sukcesu w kontekście utrzymujących się niedoborów siły roboczej w sektorze logistycznym oraz nowych technologii szybko transformujących świat.

Na przykład w przygotowanym przez MHI Raporcie rocznym o branży z 2023 roku 57% liderów w naszym sektorze stwierdziło, że zatrudnianie i zatrzymywanie wartościowych talentów było ich największym wyzwaniem w łańcuchu dostaw, zaś w badaniu Avanti Wavelink 41% menedżerów łańcucha dostaw podkreśliło pilną potrzebę podnoszenia kwalifikacji cyfrowych jako najbardziej palącą dla nich kwestię.



ZATRZYMYWANIE ZADOWOLONYCH I UZDOLNIONYCH PRACOWNIKÓW

Wiemy, że aby znaleźć i zatrzymać najlepsze talenty, musimy zapewnić ludziom możliwości rozwoju. Nasze programy szkoleniowe są realizowane lokalnie, dzięki czemu rozwijamy zróżnicowaną reprezentację wszystkich naszych terytoriów. Według naszego najnowszego

STUDIUM PRZYPADKU

BRT DOSTRZEGA WARTOŚĆ PROWADZONYCH SZKOLEŃ

BRT wykorzystuje narzędzia edukacyjne do podnoszenia świadomości swoich podstawowych wartości. Jeden z elementów tej inicjatywy obejmuje szereg szkoleń na miejscu dla pracowników.

Operation Specialist to eksperymentalny program behawioralny mający pomóc współpracownikom w rozwoju umiejętności zarządzania ludźmi poprzez zachęcanie do otwartości na zmiany. Oddzielny kurs koncentruje się na wyposażeniu kierowników działów w narzędzia mentalne do przeprowadzenia zmianom i zarządzania kolejnym pokoleniem uzdolnionych talentów.

W bardziej ogólnym kontekście firma prowadzi również projekt szkoleniowy Digital Academy dla pracowników, który ma budować ich umiejętności w cennych obszarach rozwojowych, takich jak tworzenie marki osobistej, przywództwo i zrównoważony rozwój.

BRT patrzy także perspektywicznie, poza obecną bazę pracowników. Zespół zarządzający odwiedza uczelnie, aby opowiadać o firmie, wchodzić w interakcje ze studentami i budować sieć akademicką. Firma opracowała nawet kurs magisterski we współpracy z Politechniką Mediolańską, mający na celu przygotowanie nowych absolwentów do wejścia do sektora transportowego.

Barometru Zaangażowania 72% pracowników czuje się pewnie co do swojej przyszłości w Geopost, 76% z dumą informuje innych, że pracuje dla Geopost, a 79% wierzy w przyszły sukces naszej firmy. W ujęciu ogólnym badanie z 2023 roku wykazało wskaźnik zaangażowania na poziomie 75%.

STUDIUM PRZYPADKU

DOBROSTAN I ZADOWOLENIE PRACOWNIKÓW

Nasza francuska spółka Chronopost poprawia dobrostan i satysfakcję swoich 4500 pracowników, ułatwiając im rozwój w ramach firmy.

ChronoTalents to społeczność internetowa, która informuje o nowych możliwościach rozwoju kariery i umożliwia pracownikom wykorzystanie kont na portalach społecznościowych do publikacji ogłoszeń o wakatach.

Do tej pory ponad 5700 osób zarejestrowało się na platformie; wpłynęło też 2409 aplikacji o pracę. Od września 2022 roku z programu ChronoTalents skorzystało 261 pracowników, z czego 63% awansowało wewnętrznie, a 37% zrekrutowano za pośrednictwem sieci społecznościowych.

BEZPIECZEŃSTWO

DLACZEGO PRIORYTETOWO TRAKUJEMY BEZPIECZEŃSTWO I HIGIENĘ PRACY

Jako pracodawca i partner mamy obowiązki w zakresie bezpieczeństwa i rozumiemy potencjalne ryzyko wypadków.

Dlatego staramy się zapewnić wszystkim naszym ludziom bezpieczne i higieniczne warunki pracy oraz dbamy o dobrostan pracowników i stale poprawiamy jakość naszych miejsc pracy.

Wspieramy silną kulturę świadomości bezpieczeństwa i higieny pracy w całej naszej Grupie i dążymy do zapewnienia miejsca pracy wolnego od dyskryminacji czy nękania. Zachęcamy zespoły do pomocy w zapewnieniu fizycznego, psychologicznego i społecznego dobrostanu naszych ludzi poprzez ograniczanie ryzyka w miejscu pracy i monitorowanie wpływu praktyk pracy, takich jak ekspozycja na technologię cyfrową w pracy.

Działając proaktywnie, zapewniamy bezpieczne środowisko pracy. To konieczność, aby zmniejszyć liczbę wypadków, zminimalizować absencję i poprawić zbiorową wydajność.

Przestrzegamy wszystkich obowiązujących przepisów ustawowych i wykonawczych oraz zapewniamy odpowiednie szkolenia dotyczące środków bezpieczeństwa i higieny pracy. Ponadto rozumiemy znaczenie pomagania wszystkim współpracownikom w utrzymaniu pozytywnej równowagi między życiem zawodowym a prywatnym. Zdajemy sobie sprawę, że bezpieczeństwo i higiena pracy to zbiorowy obowiązek, który mamy wobec siebie oraz współpracowników i kolegów i koleżanek.

JAK MIERZYMY POSTĘPY

W naszym Barometrze Zaangażowania Pracowników Geopost z 2023 roku skontaktowaliśmy się z około 49 000 pracowników z 32 jednostek biznesowych, zadając im pytania o jakość życia w pracy. 80% respondentów stwierdziło, że warunki bezpieczeństwa i higieny pracy są dobre w miejscu, w którym pracują.

ODPOWIEDZIALNY PRACODAWCA

Chcąc zostać pracodawcą pierwszego wyboru, musimy być przede wszystkim pracodawcą odpowiedzialnym. W Geopost bezpieczeństwo i higiena pracy, jakość pracy oraz równowaga między życiem zawodowym a prywatnym stanowią część naszych regularnych dyskusji z grupami reprezentującymi naszych pracowników. Co roku spotykamy się z Europejską Radą Zakładową, Comité Groupe France i UNI Global Union, a w maju 2023 roku wzmocniliśmy nasze zobowiązania wobec członków Europejskiej Rady Zakładowej, podpisując aneks do naszej pierwotnej umowy.

Nasz program bezpieczeństwa na poziomie grupy jest prowadzony przez dział HR, a my dzielimy się najlepszymi praktykami z dyrektorami operacyjnymi, aby zapewnić ciągłe szkolenia w zakresie bezpieczeństwa i higieny pracy oraz wzmocnić monitorowanie środków zapobiegania wypadkom. Celem jest zawsze zwiększanie świadomości bezpieczeństwa w całej naszej Grupie.



STUDIUM
PRZYPADKU

TESTY EGZOSZKIELETÓW W MAGAZYNACH

Kilka naszych spółek przeprowadziło długoterminowe testy egzoszkieleatów w swoich magazynach. Egzoszkieleaty to ubieralne konstrukcje wspomagające przenoszenie ciężarów. Ich zadaniem jest odciążenie układu mięśniowo-szkieletowego użytkownika podczas określonych czynności, takich jak powtarzalne podnoszenie.

DPD Holandia testuje aktywne egzoszkieleaty, podczas gdy DPD Szwajcaria testuje wersję pasywną, po wcześniejszym wypróbowaniu systemów aktywnych. Aktywne egzoszkieleaty są cięższe do noszenia, ale dzięki silnikom zapewniają większą pomoc. Egzoszkieleaty pasywne opierają się wyłącznie na mechanicznych komponentach, takich jak sprężyny i elastyczne taśmy.

Celem testów jest ustalenie, czy i jak te urządzenia mogą wspomóc bezpieczeństwo i higienę pracy naszych ludzi. Źródłem stosownych informacji są oczywiście użytkownicy egzoszkieleatów.

STUDIUM
PRZYPADKU

PROMOWANIE DOBROSTANU PRACOWNIKÓW

W ramach irlandzkiego krajowego Tygodnia Świadomości Zdrowia Psychicznego DPD Irlandia zrealizowało tygodniowy program inicjatyw wellness związanych z dobrostanem fizycznym, emocjonalnym, społecznym i finansowym.

W części promującej pozytywny dobrostan fizyczny firma urządziła sesje świadomości zdrowego kręgosłupa w całej firmie, prowadzone przez lokalnych specjalistów w dziedzinie bólu i ruchu. Sesje były dostosowane do różnych potrzeb osób pracujących na stanowiskach fizycznych i biurowych.

Zespół DPD Irlandia uruchomił również przystępne cenowo, opcjonalne świadczenie Laya Healthcare i pracował nad uświadamianiem związku między stresem a urazami fizycznymi, dostarczając pomysły na interwencje zapobiegawcze.



PARTNERZY

PARTNER PIERWSZEGO WYBORU

Nasza firma nie może odnieść sukcesu bez zaangażowania partnerów transportowych. Dlatego nasza strategia dotycząca ludzi wymaga, abyśmy stali się partnerem pierwszego wyboru. Staramy się zapewnić, by partnerzy, z którymi współpracujemy, czuli się wspierani i doceniani.

Atrybuty partnera pierwszego wyboru:

- Artykułowanie atrakcyjnej propozycji wartości dla partnera i jej komunikowanie.
- Zapewnienie bezpiecznego i płynnego doświadczenia pracy.
- Konsekwentne nagradzanie dobrych wyników.
- Wspólne dążenie do dekarbonizacji.
- Ustanowienie regularnego obiegu informacji zwrotnej służącego podtrzymaniu długoterminowych relacji.
- Współpraca i docenianie partnerów jako części społeczności Geopost.

Naszym celem jest pielęgnowanie relacji i utrzymanie siły operacyjnej dzięki pakietowi wartości, który jest atrakcyjny dla obecnych i potencjalnych partnerów. Wśród korzyści po stronie partnerów należy wymienić sprawiedliwe dochody, pozytywne środowisko pracy oraz głębsze i bardziej satysfakcjonujące relacje z naszą firmą.

Zwiększając zadowolenie naszych partnerów i kierowców, mamy nadzieję utrzymać stabilną bazę partnerów transportowych i wspólnie rozwijać naszą działalność.

BUDOWANIE PROGRAMU

Nasza misja, aby stać się partnerem pierwszego wyboru, została głębiej zintegrowana w 2023 roku, gdy każda europejska jednostka biznesowa wyznaczyła jedną kluczową osobę kontaktową do dołączenia do społeczności kształtującej i koordynującej lokalną implementację programu.

W rezultacie w całej Europie w ciągu najbliższych trzech lat realizowanych będzie 14 kluczowych inicjatyw, w tym:

- Zapewnienie sprawiedliwych i terminowych płatności dla wszystkich partnerów.
- Ulepszanie naszych narzędzi IT pod kątem uproszczenia i ułatwienia współpracy.
- Zapewnienie optymalnej infrastruktury dla zrównoważonych operacji (na przykład e-samochody dostawcze i stacje ładowania).
- Wdrażanie programu usług partnerskich pozwalających oferować korzyści dodane, takie jak zniżki na ubezpieczenie pojazdów i świadczenia medyczne dla dostawców wykonujących dla nas usługi odbioru i dostarczania przesyłek.

Potrzeby partnerów oraz ramy prawne dotyczące pracy autonomicznej i ochrony socjalnej różnią się znacznie w całej Europie. Dzięki naszemu modelowi federacyjnemu każda europejska jednostka biznesowa jest odpowiedzialna za identyfikację tempa i kolejności inicjatyw, które najlepiej odpowiadają potrzebom partnerów transportowych w danym kraju.



NAJWAŻNIEJSZE WYDARZENIA Z 2023 R.

W ramach konsekwentnego dążenia do statusu partnera pierwszego wyboru zrealizowaliśmy kilka ważnych kwestii w 2023 roku, takich jak:

- Ustanowienie mapy drogowej partnera pierwszego wyboru na 2024 rok w każdej jednostce biznesowej w Europie.
- Utworzenie wspólnego Komitetu Sterującego dla naszych programów pracodawcy i partnera pierwszego wyboru, na czele którego stanęli nasi wiceprezysi ds. HR i administracji korporacyjnej oraz marketingu, komunikacji i zrównoważonego rozwoju.
- Przeprowadzenie pierwszego badania zaangażowania partnerów, w którym zebraliśmy opinie partnerów z 11 jednostek biznesowych za pomocą ujednoczonego zestawu pytań.
- Ujęcie wskaźników KPI partnera pierwszego wyboru w naszym raporcie o doskonałości operacyjnej, czyli kluczowej wewnętrznej publikacji monitorowanej przez dyrektorów generalnych jednostek biznesowych w całej Europie.
- Organizacja drugiego dorocznego konkursu Delivery Excellence Challenge w Holandii z udziałem przedstawicieli 22 jednostek biznesowych. Było ich zatem o pięć więcej niż w 2022 roku, w tym pierwszy uczestnik spoza Europy – brazylijska spółka Jadlog.

W pierwszym roku wdrażania podjęliśmy ważne kroki, aby podkreślić strategiczne znaczenie programu partnera pierwszego wyboru i zainicjować lokalne działania w całej Europie. Planujemy też jeszcze bardziej przyspieszyć realizację celów programu.

STUDIUM
PRZYPADKU

KONKURS DELIVERY EXCELLENCE CHALLENGE 2023

Konkurs Delivery Excellence Challenge zainaugurowano w 2022 roku jako sposób na wyrażenie uznania dla kompetencji naszych kierowców i partnerów transportowych. Jest to również świetna okazja do podkreślenia naszych zobowiązań w zakresie bezpieczeństwa, zrównoważonego rozwoju i zarządzania wydajnością opartego na danych.

Wyżwanie obejmowało lokalne rundy kwalifikujące do międzynarodowego finału, który odbył się w 2023 roku w Zandvoort w Holandii. Kryteria oceny obejmują szereg zdarzeń i aspektów takich jak sprawność załadunku, manewrowanie pojazdem i symulowana trasa dostawy. Wszystkie służą przetestowaniu wiedzy i umiejętności uczestników w czterech obszarach: zdrowie i bezpieczeństwo, doświadczenie klienta, zrównoważony rozwój środowiskowy i produktywność.

Serdeczne gratulacje i podziękowania dla wszystkich uczestniczących jednostek biznesowych, a szczególnie dla naszego finałowego podium: trzecie miejsce – Jaroslav Měchura (DPD Czechy); drugie miejsce – Edgaras Rakauskas (DPD Litwa); pierwsze miejsce – Silvester Jáger (DPD Słowacja).

Dyrektor Operacyjny DPD Słowacja, Milan Jurik, pochwalił Silvestra za jego spokojne i skoncentrowane podejście, dodając, że jest bardzo dumny ze zwycięskiego kierowcy, który jest „wielką inspiracją dla innych kierowców i ważną częścią naszego programu partnera pierwszego wyboru”.

STUDIUM
PRZYPADKU

POMOC W ELEKTRYFIKACJI FLOT PARTNERÓW

Jeśli mamy osiągnąć neutralność emisyjną do 2040 roku, potrzebujemy, aby nasi partnerzy transportowi również przeszli na pojazdy niskoemisyjne. Rozumiemy, że z przejściem na samochody elektryczne wiążą się znaczne koszty początkowe, dlatego staramy się, aby proces ten był jak najmniej kłopotliwy.

Finansujemy infrastrukturę ładowania w naszych bazach w całej Europie, gdzie przewoźnicy mogą ładować swoje pojazdy za darmo. Oferujemy również dotacje dla kierowców, aby mogli instalować ładowarki w swoich domach, oraz udostępniamy im karty paliwowe upoważniające do ładowania samochodów na stacjach w Wielkiej Brytanii.

Możemy wykorzystać naszą pozycję lidera rynku w dostawach przesyłek, aby pomóc partnerom w uzyskaniu zniżek na samochody elektryczne w firmach leasingowych, a w wielu przypadkach pokrywamy część dodatkowych kosztów ponoszonych przez przewoźników na samochody elektryczne poprzez stawki, które im płacimy, przedłużanie umów i inwestycje w infrastrukturę.



PARTNERZY

DLACZEGO TO MA ZNACZENIE

Działamy w setkach miejsc w różnych społecznościach na całym świecie. Oprócz naszych ambicji, aby stać się pracodawcami i partnerami pierwszego wyboru, staramy się również być dobrymi sąsiadami w miejscach, w których działamy i dobrymi opiekunami na bardziej oddalonych terytoriach.

Troska o społeczność oznacza dla nas działanie zarówno na poziomie lokalnym, jak i globalnym, a nasi pracownicy są dumni z tego, że stanowią część otoczenia, w którym pracują.

Jako eksperci od dostaw codziennie mamy styczność ze społecznościami. Są one także głównymi beneficjentami naszych programów charytatywnych. Wspieramy między innymi projekty bliskie sercom naszych pracowników, którzy sami poświęcają swój czas, umiejętności i zasoby, aby poprzez wolontariat dać coś od siebie społecznościom, wśród których żyją i pracują.

Nasze programy darowizn są częścią szerszej inicjatywy o nazwie Closer Communities. Skupiają się one na tematach związanych z bezpieczeństwem żywnościowym, wsparciem społeczności i pomocą humanitarną. Prowadzimy także trzy fundacje w Hiszpanii, Polsce i Niemczech.



PARTNERSTWO Z FEBA

Niedawno odnowiliśmy nasze partnerstwo z Europejską Federacją Banków Żywności (FEBA), a rok 2023 był naszym drugim rokiem współpracy. Wspieramy FEBA, ponieważ wierzymy że dzięki naszemu partnerstwu możemy pomóc przynieść ulgę różnym grupom społecznym w całej Europie.

FEBA co roku zapewnia pomoc żywnościową dla ponad 12 milionów ludzi, a potrzeby te będą rosły. W ramach współpracy nasza grupa przekazuje coroczną darowiznę finansową na rzecz FEBA, mającą pomóc w zakończeniu marnotrawstwa żywności oraz poprawie bezpieczeństwa żywnościowego. W naszych jednostkach biznesowych zachęcamy pracowników do wspierania FEBA poprzez różnorodne działania i wykorzystujemy nasze lokalne doświadczenie, obsługując dostawy przesyłek między bankami żywności a powiązanymi organizacjami.

MAPA I HISTORIA PROGRAMÓW DAROWIZN



WPROWADZENIE

ŚRODOWISKO

LUDZIE

LAD KORPORACYJNY

ANEKS

6



Wspieranie funduszu pomocowego po trzęsieniu ziemi

Geopost przekazał 100 000 EUR na rzecz akcji pomocy Czerwonego Krzyża po trzęsieniu ziemi w Turcji i Syrii, tworząc również platformę internetową dla pracowników, aby mogli dołożyć się do tego gestu własnymi darowiznami. DPD Niemcy dołączyło do innych firm logistycznych pomagających w transporcie środków pomocowych do regionu, a pracownicy DPD Holandia pomogli zebrać 230 000 EUR dla Czerwonego Krzyża.

7



Charytatywne gotowanie na Węgrzech

We współpracy z Węgierskim Stowarzyszeniem Banków Żywności i Jóté Konyha 30 pracowników DPD Węgry założyło fartuchy, aby wziąć udział w charytatywnym wydarzeniu kulinarnym. W jego trakcie przygotowano setki porcji ziemniaków z ostrą papryką i pysznych kulek kokosowych dla Stowarzyszenia Common Chance.

1



Dostępność sportów wodnych w Irlandii

Wraz z rządowym Funduszem Sprawiedliwej Transformacji dla Midlands DPD Irlandia współfinansowała pierwsze na wyspie dostępne centrum sportów wodnych, umożliwiając osobom z niepełnosprawnościami fizycznymi i intelektualnymi po raz pierwszy pełne korzystanie z wędkarstwa, motorowodniactwa, żeglarstwa i innych aktywności.

3



Maraton rowerów cargo CitySprint

We wrześniu 2023 roku 68 pracowników CitySprint wsparło Fundację Make-A-Wish wspólnie pokonując liczącą 1665 mil (prawie 2700 km) trasę rowerem cargo, której punkty kontrolne stanowiły wszystkie placówki firmy w Wielkiej Brytanii. Rowerzyści i ich kibice zebrali ponad 50 000 funtów, aby pomóc spełnić zmieniające życie życzenia ciężko chorych dzieci.

Biocair troszczy się o lokalne społeczności

W ramach świątecznej kampanii charytatywnej firmy zespoły Biocair w Wielkiej Brytanii współpracowały z bankami żywności w Cambridge City i West Lothian, organizując zbiórki żywności, aby wspierać rodziny i osoby w kryzysie.

5



DPD Polska wspiera schronisko

Aby wspomóc przygotowania do zimy 2023 roku, DPD Polska i jej pracownicy przekazali niezbędną nową i używaną odzież, pościel i inne rzeczy do schroniska dla bezdomnych MARKOT w Bobrowcu koło Piaseczna.

8



DPD Czechy wspiera dobrą sprawę

Giving Tuesday to dzień globalnego dawania, w którym ludzie, firmy i organizacje starają się zmieniać swoje społeczności. DPD Czechy wzięło udział w tej inicjatywie, a pracownicy z całego kraju przekazali 250 kg podstawowych produktów żywnościowych i toaletowych, a następnie dostarczyły je do Czeskiej Federacji Banków Żywności do dystrybucji.

2



DPD Francja wspiera RoseUp

RoseUp to organizacja charytatywna zapewniająca informacje i wsparcie dla kobiet chorych na raka. DPD Francja pomogła, odbierając i dostarczając 2886 przesyłek zawierających magazyn organizacji przeznaczony dla szpitali i ośrodków onkologicznych w całym kraju. Piętnastu pracowników firmy wzięło również udział w biegu charytatywnym i zebrało 3000 euro dla RoseUp.

4



10 ton konserw dla TIPSA

Udany projekt obejmujący całą sieć agencji TIPSA i wielu jej głównych klientów doprowadził do przekazania 10 ton żywności o długim terminie przydatności dla osób potrzebujących. Współpracując z FESBAL, Hiszpańską Federacją Banków Żywności, przedstawiciele TIPSA zebrali i dostarczyli darowizny w celu dystrybucji przez lokalne banki żywności.

SEUR wysłał zestawy sportowe dla dzieci

Fundación SEUR i Boluda Lines połączyły siły z marką sportową Hummel, aby dostarczyć zestawy sportowe dzieciom wspieranym przez Fundację byłego piłkarza Atletico Madryt Fallou Gallasa. 20 palet zawierających 9658 sztuk odzieży zostało wysłanych do akademii piłkarskiej w Senegalu do użytku podczas treningów i meczów.

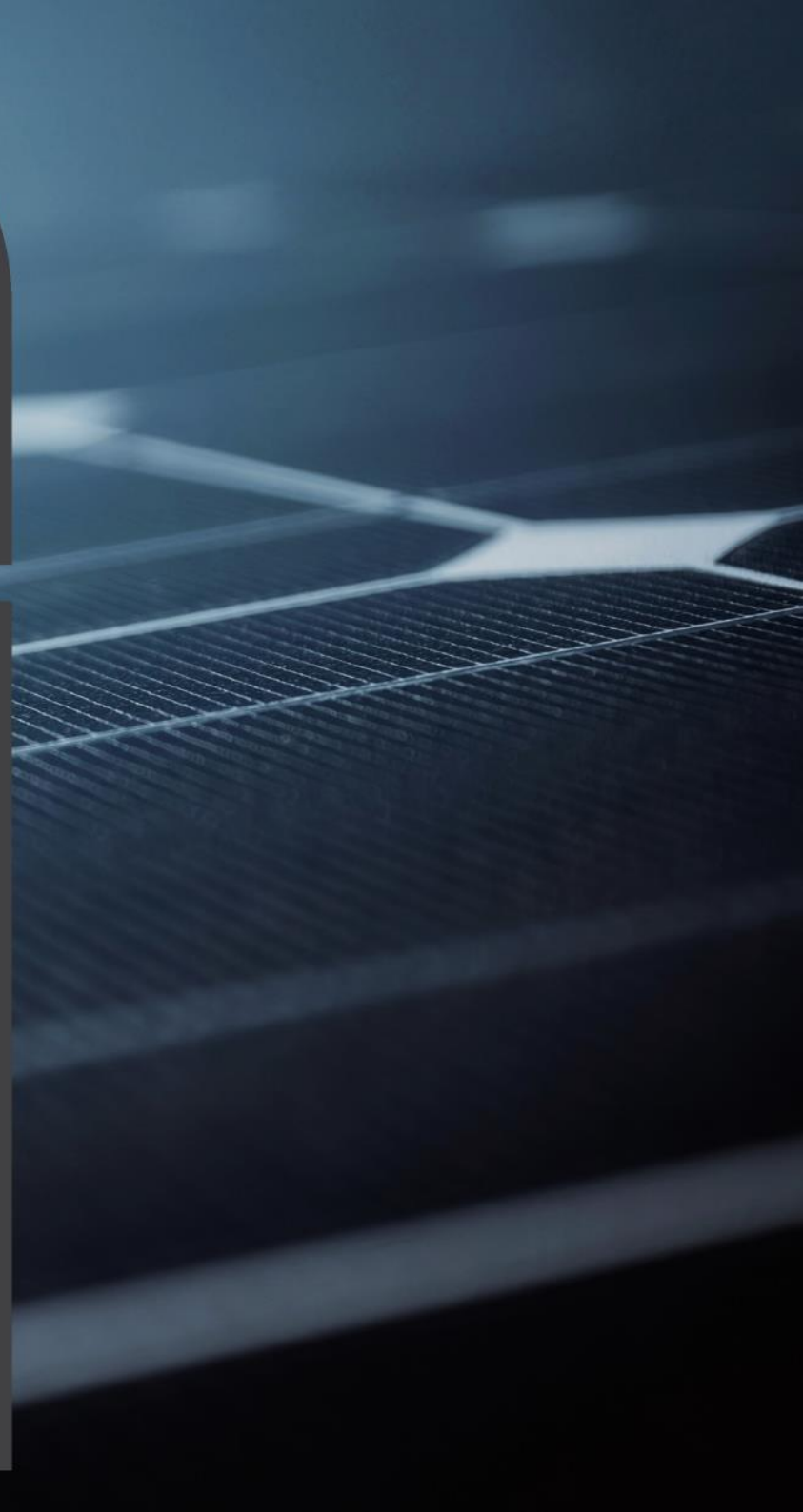
9



Ochrona portugalskich dębów korkowych

DPD Portugalia rozpoczęło nowe partnerstwo na rzecz ochrony lasów z ANP/WWF. Wśród projektów, które spółka zamierza wspierać, jest Green Heart of Cork, czyli program zachowania największego na świecie obszaru lasów dębów korkowych i ochrona jednego z najbardziej zagrożonych krajobrazów kulturowych w Portugalii.

ETYKA, ZGODNOŚĆ Z PRZEPISAMI I ŁĄD KORPORACYJNY



ETYKA BIZNESOWA

SYSTEM ZGŁASZANIA NIEPRAWIDŁOŚCI

W 2023 roku wdrożyliśmy jednolity, spójny system zgłaszania nieprawidłowości, który ma zastosowanie do wszystkich pracowników Geopost i naszych jednostek biznesowych. Systemowi towarzyszą procedury zgłaszania nieprawidłowości w każdej jednostce biznesowej, które określają zasady dotyczące składania, otrzymywania i obsługi wszystkich alertów, a także prawa przyznane sygnaliście. System zgłaszania nieprawidłowości jest dostępny dla wszystkich partnerów biznesowych.

KODEKS POSTĘPOWANIA

Od czasu ubiegłorocznego raportu zrównoważonego rozwoju i aktualizacji naszego Kodeksu Postępowania jeszcze bardziej udoskonaliliśmy nasze podejście poprzez adaptację i wdrożenie Kodeksu Postępowania Geopost przez każdą jednostkę biznesową. Każdy z tych Kodeksów, odzwierciedlający najlepsze praktyki rynkowe i międzynarodowe standardy w zakresie etyki biznesowej, zapewnia naszym ludziom narzędzia do identyfikacji właściwych kierunków działania.



ZGODNOŚĆ Z PRZEPISAMI I ŁĄD KORPORACYJNY

WPROWADZENIE

ŚRODOWISKO

LUDZIE

ŁĄD KORPORACYJNY

ANEKS

Wierzymy, że zgodność z przepisami jest fundamentem odpowiedzialnego biznesu. Jest również na pierwszym planie wartości, jaką wnosimy na rynek.

Szanujemy i przestrzegamy wszystkich obowiązujących przepisów ustawowych i wykonawczych oraz wymagamy tego samego od naszych partnerów. Oprócz różnych standardów etycznych określonych w naszym Kodeksie Postępowania, to wspólne zobowiązanie obejmuje przestrzeganie wszystkich przepisów obowiązujących na terytoriach, na których działamy, w tym zasad regulujących transport i kontrolę celną, które mogą wpływać na dostarczane przez nas produkty. We wszystkich tych obszarach przestrzegamy najwyższego możliwego poziomu obowiązujących standardów. O ile nie narusza to obowiązujących przepisów ustawowych i wykonawczych, zobowiązujemy się do poszanowania zwyczajowych praktyk i tradycji krajów, w których działamy. W przypadku konfliktu między dostępnymi standardami, stosujemy najbardziej rygorystyczną opcję.

ZARZĄDZANIE ZGODNOŚCIĄ Z PRZEPISAMI

Zespół kadry zarządzającej wyższego szczebla pod przewodnictwem dyrektora ds. zgodności z przepisami, zastępcy dyrektora ds. zgodności z przepisami w obszarze integralności rynku (praktyki antykonkurencyjne, przeciwdziałanie korupcji i obowiązek dochowania należytej staranności), zastępcy dyrektora ds. zgodności z przepisami dotyczącymi handlu, inspektora ochrony danych i inspektora ds. etyki nadzoruje kwestie związane ze zgodnością z przepisami i łańcem korporacyjnym w ramach naszej działalności.

W 2023 roku wprowadzono dwa dodatkowe filary zgodności z przepisami w celu wzmocnienia obszarów celnych i podwykonawstwa, a także ustanowiono nową funkcję „wieży kontrolnej” i monitorowania, kierowaną przez zastępcę dyrektora ds. zgodności z przepisami odpowiedzialnego za sterowanie i koordynację zgodności.

Poprzez nasz system zarządzania egzekwujemy zasady ładu korporacyjnego, które mają zastosowanie do każdej z naszych jednostek biznesowych i uwzględniają najwyższe międzynarodowe standardy zgodności z przepisami. Przeglądy zgodności z przepisami są przeprowadzane corocznie z każdą jednostką biznesową i koncentrują się na wdrażaniu poszczególnych filarów, polityk i procesów monitorowania ryzyka. We wszystkich jednostkach biznesowych działają zespoły ds. zgodności, kierowane przez wysokiego rangą członka kadry zarządzającej, takiego jak dyrektor ds. zgodności z przepisami lub specjalista ds. etyki, który zarządza lokalnymi kwestiami zgodności, etyki i innymi powiązаныmi zagadnieniami.

ZGODNOŚĆ Z PRZEPISAMI DOTYCZĄCYMI INTEGRALNOŚCI RYNKU

W ramach naszej pracy nad integralnością rynku koncentrujemy się na przeciwdziałaniu korupcji, zapobieganiu praktykom antykonkurencyjnym i obowiązku dochowania należytej staranności.

PRZECIWDZIAŁANIE KORUPCJI

Zgodnie z naszym Kodeksem Postępowania i zobowiązaniem wobec UN Global Compact, zakazujemy wszelkich form korupcji w całej naszej działalności.

Wprowadziliśmy w życie trzy zasady przeciwdziałania korupcji La Poste Groupe: zero tolerancji, powszechne zainteresowanie oraz powszechna czujność. Wykorzystując kompleksowe mapowanie ryzyka, kontynuujemy rozwój naszego programu antykorupcyjnego, aby zapewnić pełną zgodność z francuską ustawą Sapin II. Każda z naszych jednostek biznesowych wdraża szkolenia i polityki antykorupcyjne, a w ramach ciągłego doskonalenia współpracujemy z zewnętrznymi ekspertami, aby aktualizować i wzmocnić naszą strategię zapobiegania i rozwiązywania potencjalnej korupcji w naszej działalności.

ZAPOBIEGANIE PRAKTYKOM ANTYKORUPCYJNYM

Zobowiązujemy się do przestrzegania przepisów ustawowych i wykonawczych dotyczących zakazu praktyk antykonkurencyjnych (ACP) oraz wdrożyliśmy szereg środków, aby stale wzmocniać nasze praktyki w tym obszarze. Prowadzimy program zgodności ACP, koordynowany przez menedżera projektu ACP na poziomie Grupy, oraz powołujemy lokalnych specjalistów ds. zgodności z przepisami w dziedzinie integralności rynku (MILCO) w naszych jednostkach biznesowych. Dostosowujemy najlepsze praktyki i dzielimy się nimi poprzez społeczność MILCO. Kontynuujemy też edukację i szkolenia naszych zespołów poprzez zestaw wytycznych dotyczących zgodności ACP i szkoleń z zakresu prawa konkurencji.

OBOWIĄZEK DOCHOWANIA NALEŻYTEJ STARANNOŚCI I PRAWA CZŁOWIEKA

Geopost prowadzi program zgodności z przepisami dotyczący obowiązku dochowania należytej staranności, który przewiduje stosowanie racjonalnych środków zapobiegania poważnym naruszeniom praw człowieka oraz przepisów dotyczących BHP i ochrony środowiska. Nasz program obejmuje identyfikację negatywnych skutków wynikających z naszej działalności i łańcucha dostaw, zapobieganie i łagodzenie takich skutków oraz monitorowanie i ocenę wdrożonych mechanizmów kontroli. Pracujemy nad nową Polityką Praw Człowieka z myślą o realizacji naszego zobowiązania do ochrony praw człowieka osób pracujących w naszym łańcuchu wartości i sieci transportowej, ze szczególnym uwzględnieniem przestrzegania zakazu wszelkich form nielegalnego zatrudnienia zarówno w spółkach grupy, jak i u partnerów biznesowych.

ZGODNOŚĆ Z PRZEPISAMI DOTYCZĄCYMI HANDLU MIĘDZYNARODOWEGO

Ściśle przestrzegamy zasad zgodności z przepisami dotyczącymi handlu wydawanymi przez organizacje takie jak Organizacja Narodów Zjednoczonych czy Unia Europejska oraz władze krajowe, a także wspieramy nasze jednostki biznesowe w przestrzeganiu wszelkich ograniczeń wynikających z sankcji, przepisów prawa lub embarg. Nasz program zapewnienia zgodności z przepisami, który obejmuje politykę przestrzegania sankcji, określone ramy zgodności z przepisami oraz korzystanie z narzędzia do weryfikacji kontrahentów pod kątem obecności na listach podmiotów wykluczonych gwarantuje, że prowadzimy interesy wyłącznie z legalnie działającymi partnerami.

OCHRONA DANYCH OSOBOWYCH I CYBERBEZPIECZEŃSTWO

Realizujemy ważną inicjatywę, która włącza ochronę danych w nasze procesy i kulturę oraz zapewnia zgodność z unijnym ogólnym rozporządzeniem o ochronie danych (RODO). Utrzymujemy nadzór nad zarządzaniem danymi na poziomie grupy, przy czym każda europejska jednostka biznesowa ma własny punkt kontaktowy ds. RODO. Mamy również narzędzia umożliwiające naszym jednostkom biznesowym ocenę ryzyka związanego z danymi dla każdego nowego projektu. Po audycie ustanowiliśmy komitet nadzorujący bieżącą zgodność z przepisami i kierujący naszą strategią ochrony danych. Wszystkie europejskie jednostki biznesowe zostały poddane audytowi w latach 2019-2021, a następnie wzmocniliśmy zarządzanie ochroną danych na poziomie grupy, aby wspierać nasze plany rozwoju biznesu.

ETYKA BIZNESOWA

Jesteśmy wiodącą firmą transportową i dostawcą oraz odpowiedzialnym wykonawcą. Uznajemy nasz obowiązek poszanowania i promowania istotnych kwestii, w tym praw człowieka, bezpieczeństwa i higieny pracy, ochrony środowiska oraz zwalczania korupcji w całym naszym łańcuchu wartości, zgodnie z ustalonymi międzynarodowymi standardami.

Oczekujemy od naszych dostawców i poddostawców spełnienia tych samych wysokich standardów. Nasz Regulamin Zrównoważonego Zaopatrzenia, zaktualizowany w 2022 roku i obowiązujący we wszystkich naszych spółkach zależnych ma zagwarantować, że wszyscy dostawcy podzielają nasze zobowiązanie do odpowiedzialnego, zrównoważonego biznesu, poprzez:

- Poszanowanie i propagowanie praw człowieka.
- Poszanowanie zasad bezpieczeństwa i higieny pracy.
- Podejmowanie działań na rzecz ochrony środowiska.
- Zapobieganie konfliktom interesów i zarządzanie nimi.
- Przestrzeganie przepisów dotyczących danych osobowych i własności intelektualnej.
- Poszanowanie zasad uczciwej konkurencji.
- Zapobieganie i zwalczanie korupcji oraz płatnej protekcji.

Wraz z La Poste Groupe oraz innymi spółkami z grupy, potwierdziliśmy również nasze zaangażowanie w kwestie odpowiedzialnego zaopatrzenia, podpisując w 2022 r. francuską rządową Kartę Relacji z Dostawcami i Odpowiedzialnego Zaopatrzenia.



ZRÓWNOWAŻONE ZARZĄDZANIE

Naszym celem jest status międzynarodowego punktu odniesienia w zakresie zrównoważonych dostaw, a solidny ład korporacyjny stanowi integralną część naszego podejścia do zrównoważonego rozwoju.

Nasza struktura zarządzania ESG jest czynnikiem umożliwiającym realizację naszej strategii zrównoważonego rozwoju i wspiera nas w realizacji naszych deklaracji i obowiązków w zakresie zrównoważonego rozwoju.

Nasza strategia zrównoważonego rozwoju, nadzorowana przez nasz Komitet wykonawczy, jest koordynowana przez Pion Zrównoważonego Rozwoju w ścisłej współpracy z innymi pionami spółki, w tym HR, Operacyjnym oraz Zgodności Wysilki Geopost w zakresie zrównoważonego rozwoju są również ukierunkowane strategią i zobowiązaniami ESG Grupy La Poste. Nasz korporacyjny zespół ds. zrównoważonego rozwoju zasiada w komitecie koordynacyjnym ESG Grupy La Poste, a inne funkcje korporacyjne są reprezentowane, w stosownych przypadkach, w różnych komitetach i grupach roboczych ESG Grupy La Poste.

Zespół ds. zrównoważonego rozwoju jest odpowiedzialny za zarządzanie naszymi ramami zarządzania wynikami ESG i raportowaniem ESG w koordynacji z innymi pionami korporacyjnymi i jednostkami biznesowymi. Geopost dostarcza naszym jednostkom biznesowym globalną strategię zrównoważonego rozwoju i kierunek, które jednostki biznesowe mają obowiązek dostosować do lokalnych struktur zarządzania, map drogowych i inicjatyw. Ład korporacyjny w Geopost obejmuje społeczności tematyczne i funkcjonalne, które pozwalają nam koordynować naszą strategię zrównoważonego rozwoju i priorytety oraz wymieniać się najlepszymi praktykami w całej Grupie.

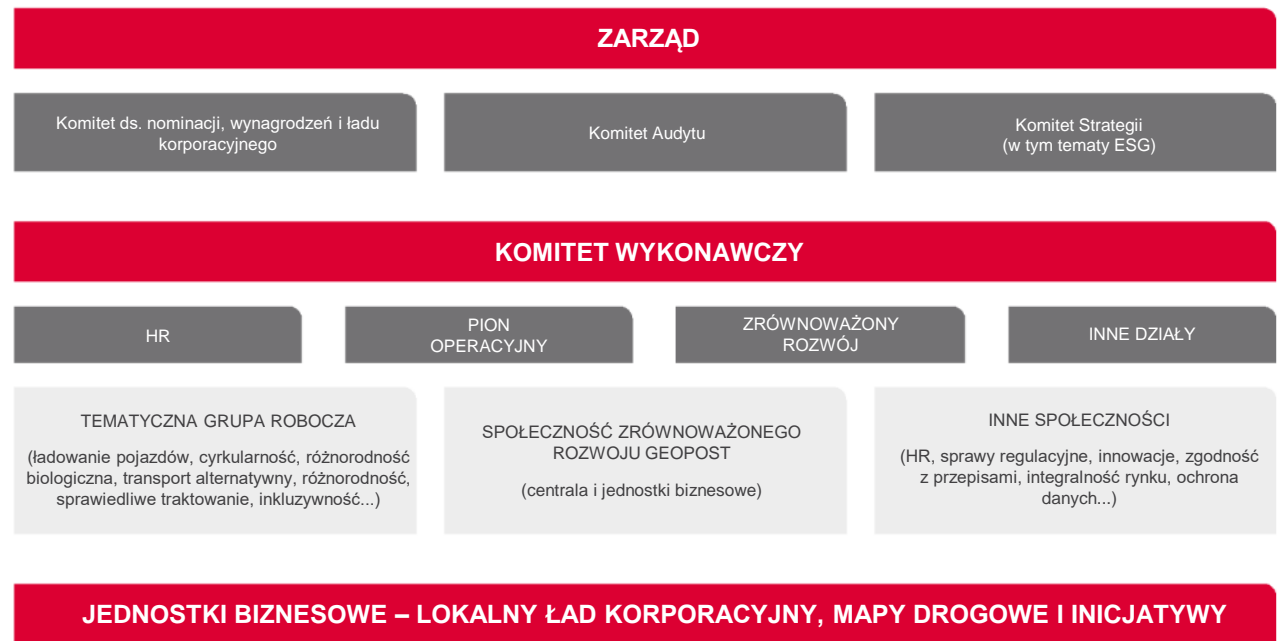


TABELA GRI 1 STYCZNIA – 31 GRUDNIA 2023 R.

Poniższe tabele zawierają dobrowolnie ujawnione informacje na temat postępów poczynionych przez nas w ramach wytycznych dotyczących raportowania kwestii zrównoważonego rozwoju (GRI). Skupiamy się na tematach i kryteriach, dla których posiadamy odnośne dane do udostępnienia.

STANDARD GRI	UJAWNIANE INFORMACJE	LOKALIZACJA
GRI 2: Informacje ogólne	<ul style="list-style-type: none"> 2-1 Szczegóły organizacyjne 2-2 Podmioty objęte raportem organizacji dotyczącym zrównoważonego rozwoju 2-3 Okres raportowania, częstotliwość i dane kontaktowe 2-5 Weryfikacja zewnętrzna 2-6 Działalność, łańcuch wartości i relacje biznesowe 2-7 Pracownicy 2-8 Współpracownicy 2-9 Struktura zarządzania i skład organu zarządzającego 2-22 Oświadczenie w sprawie strategii zrównoważonego rozwoju 2-23 Polityka odpowiedzialnego biznesu i ochrony praw człowieka 2-24 Wypełnianie zobowiązań zawartych w politykach 2-27 Zgodność z przepisami ustawowymi i wykonawczymi 2-29 Podejście do angażowania interesariuszy 	<ul style="list-style-type: none"> Wprowadzenie – str. 5 Informacje dotyczące raportu – str. 45 Informacje dotyczące raportu – str. 45 Jak mierzymy emisję CO₂ – str. 10 Specyfika naszej działalności – str. 5 Ludzie – str. 19-27 Partnerzy – str. 28-29 Etyka, zgodność z przepisami i ład korporacyjny – str. 32-36 Prezentacja naszej strategii zrównoważonego rozwoju – str. 6 Zobacz pełny raport zrównoważonego rozwoju, aby uzyskać informacje na temat tego, jak wiążemy nasze zobowiązania polityczne Etyka, zgodność z przepisami i ład korporacyjny – str. 32-36 Zobacz pełny raport zrównoważonego rozwoju, aby uzyskać informacje na temat tego, jak współpracujemy z interesariuszami
GRI 201: Wyniki ekonomiczne	<ul style="list-style-type: none"> 201-1 Bezpośrednia wartość ekonomiczna wytworzona i podzielona 	<ul style="list-style-type: none"> Wprowadzenie – str. 5
GRI 205: Przeciwdziałanie korupcji	<ul style="list-style-type: none"> 205-1 Działalność oceniana pod kątem ryzyka związanego z korupcją 205-2 Komunikacja i szkolenia w zakresie polityki i procedur antykorupcyjnych 	<ul style="list-style-type: none"> Zgodność z przepisami i ład korporacyjny – str. 34 Zgodność z przepisami i ład korporacyjny – str. 34
GRI 206: Zachowania antykonkurencyjne	<ul style="list-style-type: none"> 206-1 Działania prawne podjęte wobec zachowań antykonkurencyjnych i praktyk antymonopolowych 	<ul style="list-style-type: none"> Zgodność z przepisami i ład korporacyjny – str. 34
GRI 301: Materiały	<ul style="list-style-type: none"> 301-1 Wykorzystane materiały wg wagi lub objętości 301-2 Wykorzystane materiały wsadowe pochodzące z recyklingu 	<ul style="list-style-type: none"> Gospodarka odpadami – str. 41 Opakowania i zużycie zasobów – str. 42
GRI 302: Energia	<ul style="list-style-type: none"> 302-1 Zużycie energii w organizacji 	<ul style="list-style-type: none"> Zarządzanie energią – str. 41
GRI 303: Woda i ścieki	<ul style="list-style-type: none"> 303-5 Zużycie wody 	<ul style="list-style-type: none"> Opakowania i zużycie zasobów – str. 42

STANDARD GRI	UJAWNIANE INFORMACJE	LOKALIZACJA
GRI 305: Emisje 2016	<ul style="list-style-type: none"> • 305-1 Bezpośrednie emisje gazów cieplarnianych (Zakres 1) • 305-2 Emisje pośrednie pochodzące ze zużycia energii (Zakres 2) • 305-3 Inne pośrednie emisje gazów cieplarnianych (Zakres 3) • 305-5 Redukcja emisji gazów cieplarnianych • Emisje tlenków azotu (NOx), tlenków siarki (SOx) oraz innych związków emitowanych w dużych ilościach do powietrza 	<ul style="list-style-type: none"> • Protokół dot. gazów cieplarnianych – Zakres 1 – str. 39 • Protokół dot. gazów cieplarnianych – Zakres 2 – str. 39 • Protokół dot. gazów cieplarnianych – Zakres 3 – str. 39-40 • Wyniki w stosunku do naszych celów – str. 11 • Zanieczyszczenia powietrza – str. 42
GRI 306: Odpady	<ul style="list-style-type: none"> • 306-3 Wytworzone odpady 	<ul style="list-style-type: none"> • Gospodarka odpadami – str. 41
GRI 401: Zatrudnienie	<ul style="list-style-type: none"> • 401-1 Liczba nowych pracowników oraz rotacja personelu 	<ul style="list-style-type: none"> • Liczba pracowników – str. 43
GRI 403: Bezpieczeństwo i higiena pracy (BHP)	<ul style="list-style-type: none"> • 403-1 System zarządzania BHP • 403-3 Usługi związane z BHP • 403-5 Szkolenia pracowników w zakresie BHP • 403-6 Programy promocji zdrowia dla pracowników 	<ul style="list-style-type: none"> • Zdrowie i bezpieczeństwo – str. 44 • Bezpieczeństwo – str. 26
GRI 404: Szkolenia i edukacja	<ul style="list-style-type: none"> • 404-1 Średnia liczba godzin szkoleniowych w roku przypadająca na pracownika 	<ul style="list-style-type: none"> • Szkolenia według grup wiekowych – str. 43
GRI 413: Społeczności lokalne	<ul style="list-style-type: none"> • Działania angażujące społeczność lokalną, oceny wpływu i programy rozwojowe 	<ul style="list-style-type: none"> • Społeczność – str. 30-31

ANEKS



WSKAŹNIKI EFEKTYWNOŚCI ŚRODOWISKOWEJ

WPROWADZENIE

ŚRODOWISKO

LUDZIE

ŁĄD KORPORACYJNY

ANEKS

KATEGORIA EMISJI PROTOKOŁU DOT. GAZÓW CIEPLARNIANYCH	ZAKRES CELU KRÓTKOTERMINOWEGO SBTi	RF2020 (tCO ₂ e)	RF2021 (tCO ₂ e)	RF2022 (tCO ₂ e)	RF2023 (tCO ₂ e)
Zakres 1 (spalanie paliw w pojazdach i budynkach własnych)		180 446	209 806	195 089	141 152
Pierwszy i ostatni odcinek (transport drogowy)	X	30 860	30 490	31 280	34 337
Przewóz wahałdowy (drogowy)	X	99 292	116 761	104 836	42 812
Budynki	X	25 715	31 709	24 948	31 156
Transport na miejscu (ciągniki terminalowe i wózki widłowe)	X	12 983	14 642	17 836	17 330
Samochody służbowe	X	11 276	14 924	15 899	14 843
Łańcuch chłdniczy	X	320	1280	290	675
Zakres 2 – metoda rynkowa	X	50 369	59 346	29 426	31 838
Zakres 2 – Metoda lokalizacyjna		82 103	96 380	103 332	102 723
Zakres 3 – Kategoria 1: Zakupione towary i usługi		147 044	169 179	170 409	186 192
Zakres 3 – Kategoria 2: Dobra inwestycyjne (emisje związane z CAPEX: flota, IT, centra i magazyny, centrala firmy)		61 274	93 626	88 094	82 503
Zakres 3 – Kategoria 3: Spalanie paliw i zużycie energii (emisje z łańcucha wartości dodanej związane ze zużyciem paliwa z zakresu 1)*		44 538	51 360	46 662	44 862
Pierwszy i ostatni odcinek (transport drogowy)	X	7946	7828	7614	8597
Przewóz wahałdowy (drogowy)	X	25 702	30 223	25 637	24 082
Budynki	X	4664	5748	5268	4463
Transport na miejscu (ciągniki terminalowe i wózki widłowe)	X	3353	3784	4358	4234
Samochody służbowe	X	2872	3777	3785	3486

* Biopaliwa nie zostały uwzględnione

KATEGORIA EMISJI PROTOKOŁU DOT. GAZÓW CIEPLARNIANYCH	ZAKRES CELU KRÓTKOTERMINOWEGO SBTi	RF2020 (tCO ₂ e)	RF2021 (tCO ₂ e)	RF2022 (tCO ₂ e)	RF2023 (tCO ₂ e)
Zakres 3 – Kategoria 4: Transport w łańcuchu wartości dodanej (emisje WTW z transportu realizowanego przez podwykonawców: PUD, LNH, AIR, SEA, RAIL)*		1 548 302	1 694 601	1 582 902	1 609 698
Pierwszy i ostatni odcinek (transport drogowy)	X	679 613	733 763	666 012	704 168
Przewóz wahałowy (drogowy)	X	787 050	876 515	818 697	799 904
Transport lotniczy	X	81 638	84 324	97 903	101 875
Transport morski	X	Brak danych	Brak danych	270	3162
Transport kolejowy	X	Brak danych	Brak danych	20	589
Zakres 3 – Kategoria 5: Odpady		39 151	37 967	42 448	26 294
Zakres 3 – Kategoria 6: Podróże służbowe		1628	1050	5335	3412
Zakres 3 – Kategoria 7: Dojazdy pracowników		23 253	25 786	25 986	29 121
Zakres 3 – Kategoria 8: Dzierżawione budynki w łańcuchu wartości dodanej (budynki podwykonawców)*	X	6195	7214	3260	4050
Zakres 3 – Kategoria 9: Transport na rynku		Brak danych	Brak danych	Brak danych	181 365
Zakres 3 – Kategoria 12: Przetwarzanie sprzedanych produktów po zakończeniu ich eksploatacji (gospodarka odpadami ze sprzedanych opakowań)		3430	4733	4247	3617
Zakres 3 – Kategoria 15: Inwestycje (np. DTDC, Yurtici Cargo itp.)		8537	29 847	36 114	37 588
Łącznie Zakres 1 i 2 (metoda rynkowa)		230 815	269 152	224 515	172 990
Łącznie Zakres 1 i 2 (metoda lokalizacyjna)		262 549	306 186	298 420	243 875
Łącznie Zakres 3		1 833 352	2 115 363	2 005 457	2 209 378
Łącznie emisje z Zakresu 1, 2, 3 (metoda rynkowa)		2 114 167	2 384 515	2 229 972	2 382 368
Łącznie emisje z Zakresu 1, 2, 3 (metoda lokalizacyjna)		2 145 901	2 421 549	2 303 878	2 453 523 ⁷
Łącznie próg celu krótkoterminowego SBTi⁸		1 829 850	2 022 327	1 857 339	1 831 600

⁷ Dane obejmują 20 jednostek biznesowych w zakresie naszego celu krótkoterminowego SBTi oraz pięć dodatkowych jednostek biznesowych, które zostały dodane do zakresu raportowania w 2023 roku. Kontynuowaliśmy również poprawę dokładności naszego istniejącego raportowania, co skutkowało zwiększeniem ilości uwzględnianych emisji gazów cieplarnianych.

⁸ BRT (Włochy), Chronopost (Francja), DPD Belgia, DPD Chorwacja, DPD Czechy, DPD Estonia, DPD Francja, DPD Niemcy, DPD Węgry, DPD Irlandia, DPD Łotwa, DPD Litwa, DPD Holandia, DPD Polska, DPD Portugalia, DPD Słowacja, DPD Słowenia, DPD Szwajcaria, DPD Wielka Brytania, SEUR (Hiszpania).

JEDNOSTKA	WSKAŹNIKI	2020 (POZIOM BAZOWY)	2022	2023
Zarządzanie energią – budynki (cały rok)				
	Całkowite zużycie energii	357 747 326	437 509 355	420 574 991
	Podział			
kWh	Kupiona energia odnawialna*	140 578 964	241 495 094	239 910 617
	Wyprodukowana energia odnawialna*	2 057 854	6 619 968	4 462 646
	Standardowa energia elektryczna	86 457 309	52 682 945	59 959 882
	Gaz ziemny	119 883 695	124 818 116	108 626 759
	Biogaz*	—	122	108 680
	Ogrzewanie miejskie	2 805 290	4 268 386	1 925 542
	Olej opałowy	3 674 802	4 687 865	3 000 436
	LPG	2 289 412	2 749 211	2 534 818
	Biomasa	—	187 648	45 610
	%	Udział energii odnawialnej	0%	57%
Udział energii elektrycznej ze źródeł odnawialnych		62%	82%	80%
Gospodarka odpadami (cały rok)				
Tona	Całkowita ilość wytworzonych odpadów	64 358 038	104 674 375	105 239 351
	Całkowita ilość odpadów ponownie wykorzystanych lub poddanych recyklingowi	56 013 381	91 200 232	91 353 144
%	Udział całkowitej ilości odpadów ponownie wykorzystanych lub poddanych recyklingowi	87%	87%	87%

JEDNOSTKA		WSKAŹNIKI	2020 (POZIOM BAZOWY)	2022	2023
Zużycie opakowań i zasobów (cały rok)					
Zużycie papieru					
Tona	Całkowite zużycie papieru		6088	2924	3811
	Całkowite zużycie certyfikowanego papieru		3914	1878	2583
%	Udział certyfikowanego papieru		64%	64%	68%
Zużycie opakowań					
Tona	Zużycie standardowego kartonu i plastiku do opakowań		2262	2254	2106
	Zużycie kartonu i plastiku z recyklingu do opakowań		3172	1266	2694
%	Udział kartonu i plastiku z recyklingu		58%	36%	56%
Zużycie wody (cały rok)					
Litry	Całkowite zużycie wody		471 271 382	468 207 371	563 777 462
Zanieczyszczenia powietrza					
Tona	CO		498	4151	3446
Tona	NOx		2667	17 663	16 032
Tona	PM2,5		131	1207	1220
Tona	PM10		234	1985	1991

Jednostki biznesowe objęte zakresem wskaźników efektywności środowiskowej: Biocair, BRT, Chronopost, CitySprint, DPD Szwajcaria, DPD Belgia, DPD Chorwacja, DPD Czechy, DPD Estonia, DPD Francja, DPD Niemcy, DPD Węgry, DPD Irlandia, DPD Łotwa, DPD Litwa, DPD Holandia, DPD Polska, DPD Portugalia, DPD Słowacja, DPD Słowenia, DPD Wielka Brytania, Geopost SA, Jadlog Pickup Logistics, Pickup Services, SEUR, Speedy (Bułgaria)



INFORMACJE DOTYCZĄCE RAPORTU

Jest to ósmy raport zrównoważonego rozwoju Geopost, obejmujący okres od 1 stycznia do 31 grudnia 2023 roku. Dotyczy on w głównej mierze działalności 20 jednostek biznesowych* zlokalizowanych w Europie (o ile nie zaznaczono inaczej), z których wszystkie są w pełni własnością spółki dominującej.

Globalna Inicjatywa Sprawozdawcza (GRI)

Chociaż nie jesteśmy zobowiązani do prowadzenia sprawozdawczości zgodnie ze standardami GRI, zdecydowaliśmy się przestrzegać tych wytycznych, aby dać dowód naszej odpowiedzialności i transparentności.

Dziękujemy wszystkim, którzy przyczynili się do powstania raportu.

Więcej informacji na temat niniejszego raportu lub programu zrównoważonego rozwoju Geopost można uzyskać na stronie geopost.com/en/sustainability

¹ Jednostki biznesowe objęte niniejszym raportem: Biocair, BRT, Chronopost, CitySprint, DPD Szwajcaria, DPD Belgia, DPD Chorwacja, DPD Czechy, DPD Estonia, DPD Francja, DPD Niemcy, DPD Węgry, DPD Irlandia, DPD Łotwa, DPD Litwa, DPD Holandia, DPD Polska, DPD Portugalia, DPD Słowacja, DPD Słowenia, DPD Wielka Brytania, Geopost SA, Jadlog Pickup Logistics, Pickup Services, SEUR, Speedy (Bułgaria)

Geopost SA
Immeuble Lemnys Bât C, C.P. CI207
26 Rue Guynemer
92130 Issy Les Moulinaux, Francja

@Geopost_news Geopost

@Geopost_news @geopost.news geopost.com

